



Asociación de Grandes Empresas
de Trabajo Temporal

Informe regional AGETT del mercado laboral 3^{er} Trimestre 2012

Noviembre de 2012
Servicio de Estudios



© Asociación de Grandes Empresas de Trabajo Temporal (AGETT)

Todos los derechos reservados. Prohibida su reproducción o distribución sin autorización previa por escrito.

Diseño: Lumodiseño www.lumodis.com

Índice

1. Resumen ejecutivo	5
2. Evolución del empleo	9
2.1. Población activa	9
2.2. Hogares	11
2.3. Ocupados	12
2.4. Temporalidad	15
3. Evolución del desempleo	17
Situación laboral de los extranjeros	20
4. Evolución de la contratación	26
4.1. Contratación indefinida	26
4.2. Contratación temporal	27
4.3. Contratación temporal gestionada por empresas de trabajo temporal	29
Anexo. Fichas regionales	30

1. Resumen ejecutivo

La población activa se desmarca este trimestre de la tendencia de crecimiento que venía acumulando el pasado trimestre y, como apuntaban nuestras previsiones, este trimestre disminuye su agregado. En concreto, la población activa ha presentado una disminución en su cifra de 12.000 personas respecto al trimestre anterior (-0,05%). Igualmente, de manera interanual, en este tercer trimestre de 2012 **se han perdido efectivos laborales a un ritmo del -0,16% y se continúa, así, con la ruptura de tendencia natural de aumento de la población activa, como ya ocurriese en el primer trimestre de 2012. Con la caída interanual de la población activa a nivel nacional, en este tercer trimestre son ocho las CCAA que registraron pérdidas de efectivos laborales respecto al mismo periodo del año anterior** (Cantabria, C. León, C. La Mancha, Cataluña, Galicia, Navarra, País Vasco y La Rioja), **mientras que únicamente Asturias, C. Valenciana, Extremadura y Madrid han pasado de presentar variaciones negativas en el IITR12, a positivas en este trimestre.**

El número de hogares en el que todos sus miembros activos están parados vuelve a alcanzar un nuevo record con más de 1,74 millones, lo que corresponde al 13,4% del total de hogares españoles con al menos un activo. Es decir, **en 13 de cada 100 hogares en el que hay al menos un activo, ya no se perciben rentas del trabajo. Andalucía, Canarias, C. La Mancha, C. Valenciana, Extremadura y Murcia** son las comunidades que, en este trimestre como en el anterior, presentan un porcentaje de hogares con todos sus miembros activos en paro superior al del conjunto nacional. **La región con un mayor porcentaje de hogares en esta circunstancia es Andalucía, que sitúa su tasa en 20,3%. En el otro extremo se sitúan País Vasco (8,1%) e I. Baleares (8,4%),** ambas muy alejadas de la media nacional de porcentaje de hogares con todos sus activos en paro (13,4%).

Desde que comenzó la crisis (IIITR07), en el conjunto nacional se han destruido más de 3,1 millones de empleos netos. En el tercer trimestre del año 2012 se han destruido 836 mil empleos (-4,6%) respecto al mismo periodo del año anterior, lo que supone el 26,2% del total del empleo perdido desde que comenzó la crisis. Si se observa la serie con ajuste estacional, ésta muestra una caída de 174,9 mil empleos intertrimestral en el IIIITR12, una cifra de destrucción de empleo que supera a la registrada en el tercer trimestre del peor año de la crisis (2009). Por tanto, no sólo se frena la tendencia de recuperación del mercado laboral sino que se intensifican aún más si caben los peores datos.

Nueve de las diecisiete CCAA destruyen empleo a ritmos interanuales superiores al del conjunto nacional (-4,6%; -836.000). Son Andalucía, Canarias C. La Mancha, Cataluña, C. Valenciana, Extremadura, Murcia, País Vasco y La Rioja. La destrucción de empleo neto se debe únicamente al empleo asalariado (trabajadores por cuenta ajena) gracias al notable ascenso que ha mostrado el empleo por cuenta propia, especialmente en regiones como Canarias, Madrid o Navarra. Estas CCAA son responsables, por tanto, de la creación de empleo autónomo, ya que aglutinan el 81,6% del total de la creación de este tipo de empleo. **Respecto al empleo asalariado, únicamente Aragón (0,1%; +500) presenta una creación interanual de este tipo de empleo, mientras todas las demás presentan pérdidas.**

En este tercer trimestre de 2012 se equiparan por primera vez, en esta crisis, los ritmos de destrucción de empleo tanto públicos como privados. **El sector privado destruye empleo de manera interanual en todas las CCAA, excepto en Aragón (1,2%; +3.900). En este trimestre se está apreciando de una forma clara el**

ajuste en el empleo del sector público como consecuencia de las medidas adoptadas por las CCAA para el cumplimiento del déficit. Entre las comunidades en las que su sector público crea empleo destaca La Rioja, con un crecimiento del 12,2% interanual, lo que supone 2.100 asalariados públicos más en un año. A ésta, le siguen **Asturias**, con un 8,7% y una creación de 6.400 empleos y **País Vasco**, con el 5,5% y 7.800 empleos.

El tercer trimestre de 2012 ha cerrado **con una destrucción de empleo y con una disminución de la población activa**. De hecho, se esperaba una destrucción de empleo durante este trimestre algo mayor y debido a la disminución de la población activa el número de parados ha aumentado, dejando el agregado más deteriorado si cabe. La cifra se sitúa muy cercana a los 5,8 millones de desempleados en concreto 5.778.100 parados. Esto supone un incremento de 3,98 millones desde que comenzó la crisis, y de 799,8 mil parados más en el último año. La destrucción de empleo respecto al trimestre precedente (-97.000), junto con la caída en el número de activos (-12.000), ha provocado que el número de parados aumentase en 85.000 mil, manteniendo **la tasa de paro, por encima de la barrera psicológica del 25%, concretamente en el 25,02%**.

Si se analiza el mercado laboral de algunas de estas comunidades, vuelve a ser preocupante y alarmante, la situación existente en dos de las 17 comunidades españolas. **Así, Andalucía y Extremadura no sólo son responsables de un tercio del incremento del paro, sino que sólo estas dos comunidades copan los primeros puestos en términos de malos registros en materia de indicadores laborales**. Si nos fijamos en cada una, la comunidad andaluza es, una vez más, la que presenta la tasa de paro más alta (35,4%), mientras que la comunidad extremeña destruye empleo interanual al -7,6%, siendo la tercera mayor destrucción de empleo a nivel nacional y ambas poseen tasas de temporalidad muy elevadas (Andalucía 31,6% y Extremadura 36,2%). En este trimestre, **ocho son las comunidades que ven reducir el peso de los desempleados que llevan más de un año buscando empleo sobre el total de parados. Lidera el ranking del peso de los parados de larga duración sobre el total de parados I. Baleares con un 56%, seguida de C. Valenciana (54,3%), Asturias (54,3%), Extremadura (53,4%), Andalucía y C. La Mancha (53,2% ambas), Canarias (52,8%) y Cantabria (52,6%)**. Todas ellas con un porcentaje de parados que llevan más de un año buscando un empleo sin éxito por encima de la media nacional (52,5%).

En estos momentos de crisis donde todos los indicadores laborales sobrepasan el deterioro al que cinco años atrás podíamos haber previsto, queremos volver a analizar **la población extranjera**, que al igual que otros colectivos anteriormente analizados son también protagonistas de la delicada situación laboral que presenta nuestro país.

Desde que comenzó la crisis (IIITR07), la población extranjera ha incrementado su número de parados en 802.400 personas. **Esto supone un 20,1% del total del incremento del paro sufrido en este periodo a nivel nacional** (3,98 millones). Uno de cada cinco parados generados desde la crisis es de nacionalidad extranjera.

En el ITR09 este colectivo superó, por primera vez en la historia el millón de parados, en concreto pasó de tener 779.400 parados en el IVTR08 a contar con 1.057.500 en el primer trimestre de 2009. A su vez, la tasa de actividad en este colectivo se sitúa en un 74,7%, mínimo de la serie histórica desde finales de 2005 (IVTR05), cuando la tasa de actividad para este colectivo se situaba en el 73,9%. Mientras, su tasa de empleo desciende hasta el 48,7% cuando antes de la crisis la tasa de empleo era del 67,2%, lo que provoca que, en términos netos, gran parte de los que se incorporan a la población activa, lo hagan directamente al desempleo.

En cuanto al sector de actividad, es el sector servicios el que claramente ocupa a este colectivo (el 76% de todos los ocupados extranjeros) y por tanto el que menos tasa de paro presenta (15,2%). Por edad, el perfil del parado extranjero se concentra en personas con edades comprendidas entre los 25 y 34 años (31,8% del total de parados extranjeros), algo que venía siendo así antes de la crisis.

Todas las comunidades, con la excepción de Extremadura (46,6%) y País Vasco (42,3%), han generado más del 50% de los parados extranjeros en estos cinco años que llevamos de crisis. En este aspecto, se observa que Navarra es la CCAA donde este colectivo se ha visto más afectado, ya que durante esta crisis se ha generado el 79,5% de los parados de este colectivo.

Respecto al peso de los parados extranjeros sobre el total de parados, destacan los casos de La Rioja (34,6%) y Murcia (31,2%) donde uno de cada tres parados en estas regiones es extranjero. A estas dos comunidades le siguen Madrid (29,4%), Cataluña (27,4%), C. Valenciana (26,9%), I. Baleares (26,9%), Aragón (26,2%) y Navarra (25,3%), donde más del 25% de población extranjera residente en dichas comunidades está desempleada, todas ellas por encima de la media nacional (20,5%).

Respecto a la tasa de paro para este colectivo, la comunidad que lidera el ranking es Extremadura con una tasa del 60% (25,2 p.p. superior a la del total nacional). Le siguen La Rioja (41,6%), C. La Mancha (41,4%), Murcia (41,3%) y Andalucía (40,1%), todas ellas por encima del 40%, y muy alejadas de la media nacional (34,8%). Igualmente Asturias, C. León, Cataluña, C. Valenciana, Galicia y País Vasco presentan tasas de paro superiores a la media nacional (34,8%). Las comunidades mejor posicionadas son Cantabria (21,9%) e I. Baleares (22,1%).

2. Evolución del empleo

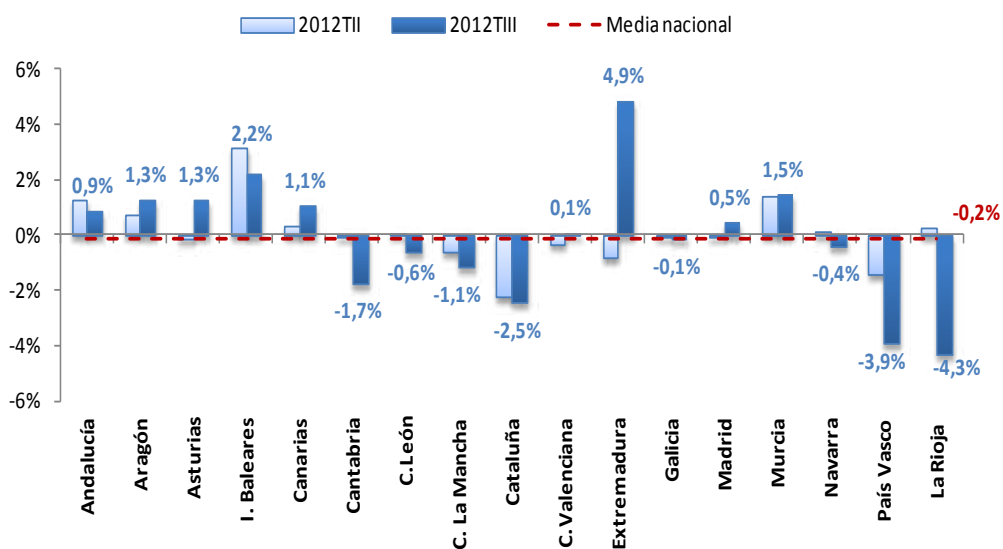
2.1. Población activa

La población activa se desmarca este trimestre de la tendencia de crecimiento que venía acumulando el pasado trimestre y, como apuntaban nuestras previsiones, este trimestre disminuye su agregado. En concreto, la población activa ha presentado una disminución en su cifra de 12.000 personas respecto al trimestre anterior (-0,05%). Igualmente, de manera interanual, en este tercer trimestre de 2012 **se han perdido efectivos laborales a un ritmo del -0,16% y se continúa, así, con la ruptura de tendencia natural de aumento de la población activa, como ya ocurriese en el primer trimestre de 2012**. En concreto, se han perdido 36.200 efectivos respecto al tercer trimestre de 2011, lo que sitúa el agregado total en los 23.098.400 de activos.

Con la caída interanual de la población activa a nivel nacional, en este tercer trimestre son ocho las CCAA que registraron pérdidas de efectivos laborales respecto al mismo periodo del año anterior (Cantabria, C. León, C. La Mancha, Cataluña, Galicia, Navarra, País Vasco y La Rioja), **mientras que únicamente Asturias, C. Valenciana, Extremadura y Madrid han pasado de presentar variaciones negativas en el IITR12, a positivas en este trimestre**. En concreto, la comunidad autónoma de **Asturias** pasa de registrar una caída interanual del -0,2% (-600) a un crecimiento del 1,3% (+6.100), **C. Valenciana** pasa del -0,2% (-7.800) a un crecimiento del 0,1% (+2.200), Extremadura del -0,8% (-3.900) a un 4,9% (+23.700) y **Madrid** del -0,2% (-1.500) al 0,5% (+15.600).

En las comunidades de **Cantabria, C. La Mancha, Cataluña, Galicia y País Vasco se vuelve a intensificar el denominado "efecto desánimo"** debido a que presentan variaciones interanuales negativas a un mayor ritmo que en el trimestre anterior como ya sucediera el pasado trimestre. Es significativa la situación de Cataluña, ya que acumula cuatro trimestres consecutivos experimentando el desánimo de la población que busca activamente un empleo en la comunidad.

Gráfico 1. Variación interanual de la población activa por CCAA

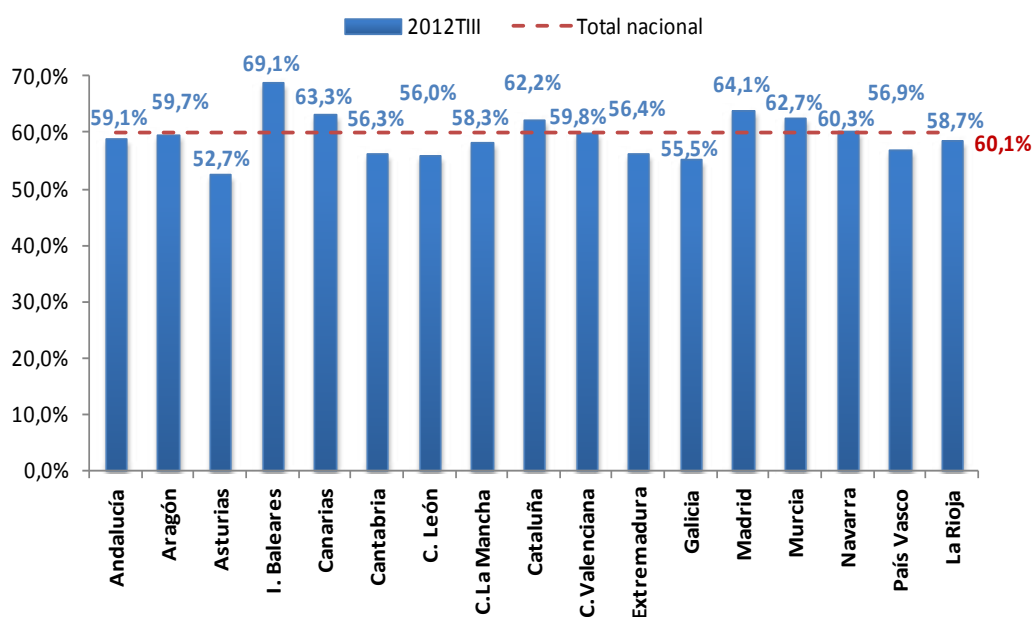


Fuente: AGETT a partir de datos INE (EPA)

Respecto al trimestre precedente, el número de personas disponibles y en edad para trabajar disminuye en 12 mil efectivos. Este aumento, deja el agregado en niveles de finales del año 2010 (IVTR10), mostrando un ligero estancamiento que se ha venido generalizando en muchos trimestres precedentes, donde los efectivos laborales mantienen sus expectativas ante la posibilidad de encontrar un empleo. Sin embargo, a pesar de la tónica nacional, las CCAA de Extremadura (3,9%), I. Baleares (2,9%), Canarias (0,5%) Murcia (0,5%), Aragón (0,3%), Asturias (0,3%) C. Valenciana (0,2%), C. León (0,2%), Galicia (0,2%), Andalucía (0,1%) y Cantabria (permanece igual que le trimestre anterior), muestran crecimientos positivos en el total de activos respecto al segundo trimestre de 2012.

Por segunda vez de manera consecutiva en este año 2012 la tasa de actividad se sitúa por encima del 60%, alcanzando en este tercer trimestre de 2012 el 60,1%. Esto supone una tasa idéntica a la del segundo trimestre de 2011 y se convierte en la novena vez que la tasa de actividad supera el 60% desde el inicio de la crisis (IIITR07).

Gráfico 2. Tasa de actividad por CCAA (IIITR12)



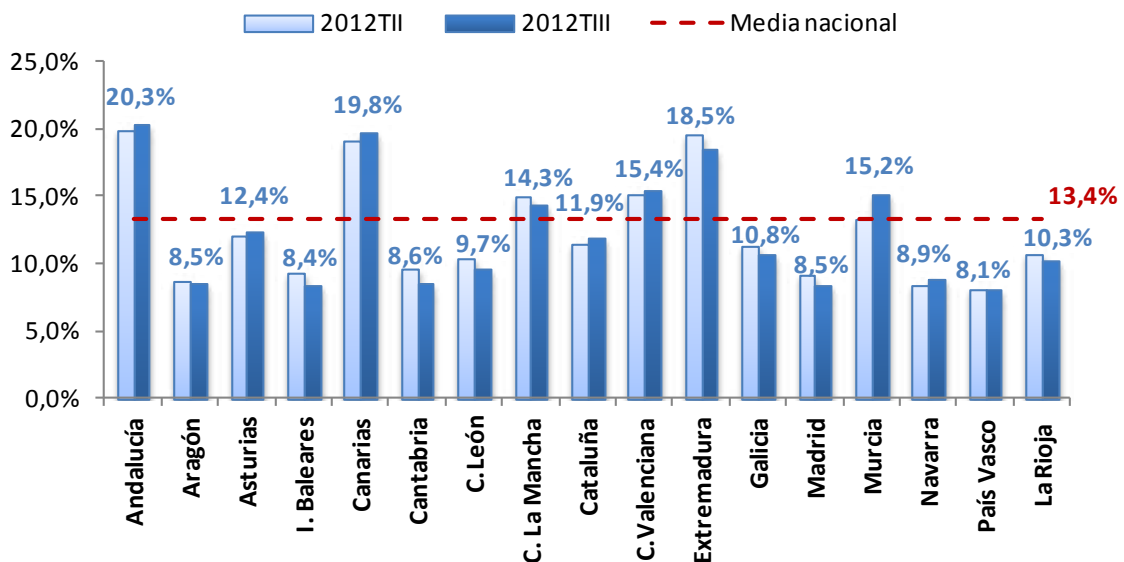
Fuente: AGETT a partir de datos INE (EPA)

En total, hay 6 comunidades que presentan una tasa de actividad por encima de la media (I. Baleares, Canarias, Cataluña, Madrid, Murcia y Navarra). La comunidad con una menor tasa de actividad continúa siendo Asturias (52,7%), donde la mitad de la población asturiana que legalmente puede trabajar, no busca activamente un empleo.

2.2. Hogares

El número de hogares en el que todos sus miembros activos están parados vuelve a alcanzar un nuevo record con más de 1,74 millones, lo que corresponde al 13,4% del total de hogares españoles con al menos un activo. Es decir, en 13 de cada 100 hogares en el que hay al menos un activo, ya no se perciben rentas del trabajo. Ya son 1,36 millones de hogares más en esta tesitura desde que comenzó la crisis (IIITR07). Una tendencia que, aunque durante el segundo trimestre de 2010 mostró un ligero síntoma de atenuación, durante el final de 2011, y sobre todo, durante los dos primeros trimestres de 2012 volvió a aumentar considerablemente para que en este trimestre mostrara un estancamiento en su agregado, lo que pone de manifiesto la delicada situación que están atravesando los hogares españoles dada la escasez de entrada de ingresos en el conjunto del hogar. Si incluimos aquellos hogares donde al menos la mitad de los activos están en paro, esta cifra supera los 3,89 millones de hogares (3.897.569), que supone un 30% del total de hogares con al menos un activo (2,71 millones de hogares más en esta situación desde que comenzó la crisis).

Gráfico 3. Porcentaje de hogares con todos sus activos en paro por CCAA



Fuente: AGETT a partir de datos INE (EPA)

Andalucía, Canarias, C. La Mancha, C. Valenciana, Extremadura y Murcia son las comunidades que, en este trimestre como en el anterior, presentan un porcentaje de hogares con todos sus miembros activos en paro superior al del conjunto nacional. La región con un mayor porcentaje de hogares en esta circunstancia es Andalucía, que sitúa su tasa en 20,3%. En el otro extremo se sitúan País Vasco (8,1%) e I. Baleares (8,4%), ambas muy alejadas de la media nacional de porcentaje de hogares con todos sus activos en paro (13,4%). En este tercer trimestre, ocho CCAA empeoran su situación respecto al trimestre anterior, especialmente en regiones como Murcia, Canarias, Andalucía y Cataluña, donde estos hogares se incrementan a un mayor ritmo que en el resto de comunidades.

2.3. Ocupados

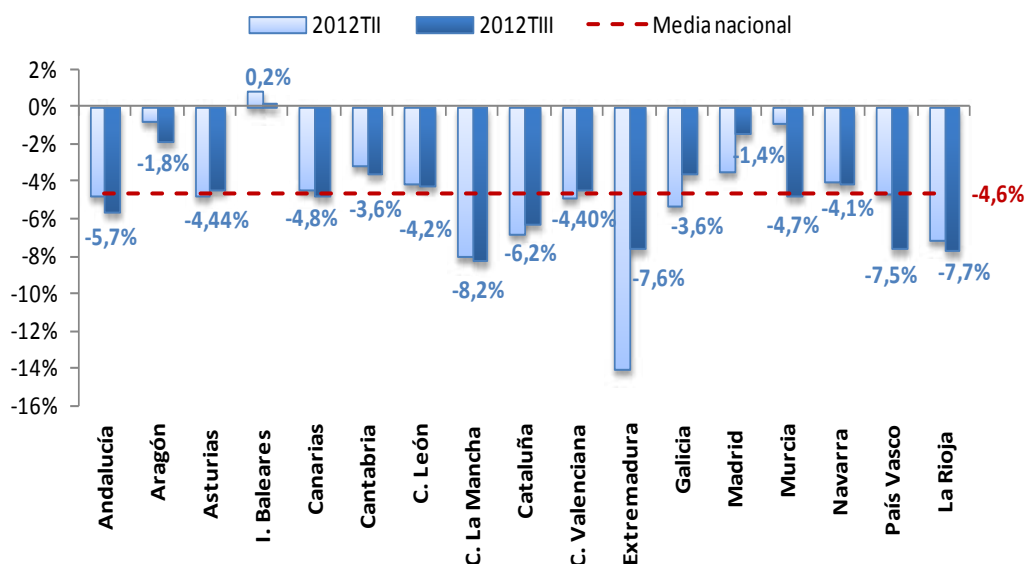
Desde que comenzó la crisis (IIITR07), en el conjunto nacional se han destruido más de 3,1 millones de empleos netos. En el tercer trimestre del año 2012 se han destruido 836 mil empleos (-4,6%) respecto al mismo periodo del año anterior, lo que supone el 26,2% del total del empleo perdido desde que comenzó la crisis.

Igualmente, respecto al trimestre precedente se vuelve a destruir empleo, como ya sucediera en el IITR12. En concreto se han destruido 97.000 empleos (-0,6%), lo que supone la decimosexta destrucción de empleo intertrimestral desde que comenzó la crisis. Si se observa la serie con ajuste estacional, ésta muestra una caída de 174,9 mil empleos intertrimestral en el IIITR12, una cifra de destrucción de empleo que supera a la registrada en el tercer trimestre del peor año de la crisis (2009). Por tanto, no sólo se frena la tendencia de recuperación del mercado laboral sino que se intensifican aún más si caben los peores datos.

Nueve de las diecisiete CCAA destruyen empleo a ritmos interanuales superiores al del conjunto nacional (-4,6%; -836.000). Son Andalucía, Canarias C. La Mancha, Cataluña, C. Valenciana, Extremadura, Murcia, País Vasco y La Rioja.

Son especialmente relevantes los casos de Extremadura, I. Baleares, y Murcia. Extremadura es la CCAA que más disminuye su tasa de destrucción de empleo (6,4 p.p.), situándola en el -7,6% (-28.200 empleos destruidos). I. Baleares, por su parte es la única comunidad que crea empleo este trimestre, siendo la única que ha conseguido crear empleo de manera consecutiva en el segundo (+4.100 empleos) y tercer trimestre del año (+900 empleos). Mientras, Murcia es la CCAA que más aumenta su tasa de destrucción de empleo (3,9 p.p.), situándola en el -7,7% (-10.100 empleos destruidos).

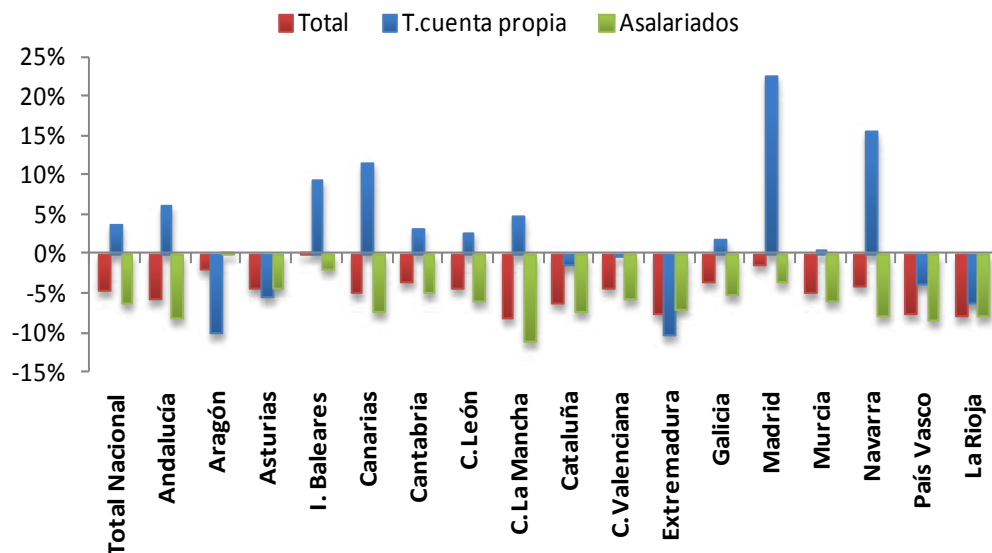
Gráfico 4. Variación interanual de la ocupación por CCAA (IIITR12)



Fuente: AGETT a partir de datos INE

Si se analizan los ocupados según situación profesional, se observa que después de dos años, es el colectivo por cuenta ajena el que más ha sufrido el ajuste en la mayoría de las CCAA. **En 14 comunidades el ritmo de ajuste del empleo asalariado es mayor que el de por cuenta propia.** Únicamente Aragón crea empleo por cuenta ajena, siendo la cuarta creación de empleo asalariado de manera consecutiva para esta comunidad.

Gráfico 5. Var. interanual de los ocupados por situación profesional por CCAA (IIITR12)



Fuente: AGETT a partir de datos INE (EPA)

Como se observa en el gráfico 5, la destrucción de empleo neto se debe únicamente al empleo asalariado (trabajadores por cuenta ajena) gracias al notable ascenso que ha mostrado el empleo por cuenta propia, especialmente en regiones como Canarias, Madrid o Navarra. Estas CCAA son responsables, por tanto, de la creación de empleo autónomo, ya que aglutinan el 81,6% del total de la creación de este tipo de empleo. Hay que destacar por tanto, que **a nivel nacional es el segundo trimestre, después de dieciséis consecutivos en el que se destruía empleo autónomo, que presenta una creación interanual de empleo de manera consecutiva, mientras que es el decimoséptimo trimestre en el que se pierde empleo asalariado.**

La creación de empleo autónomo, por tanto, acelera su ritmo de subida respecto al trimestre precedente. Así, pasa de un crecimiento del 0,3% ia en el IITR12 al 3,7% ia en el IIITR12, **creando un total de 108.400 empleos netos** de trabajadores por cuenta propia de forma interanual **para el total nacional.**

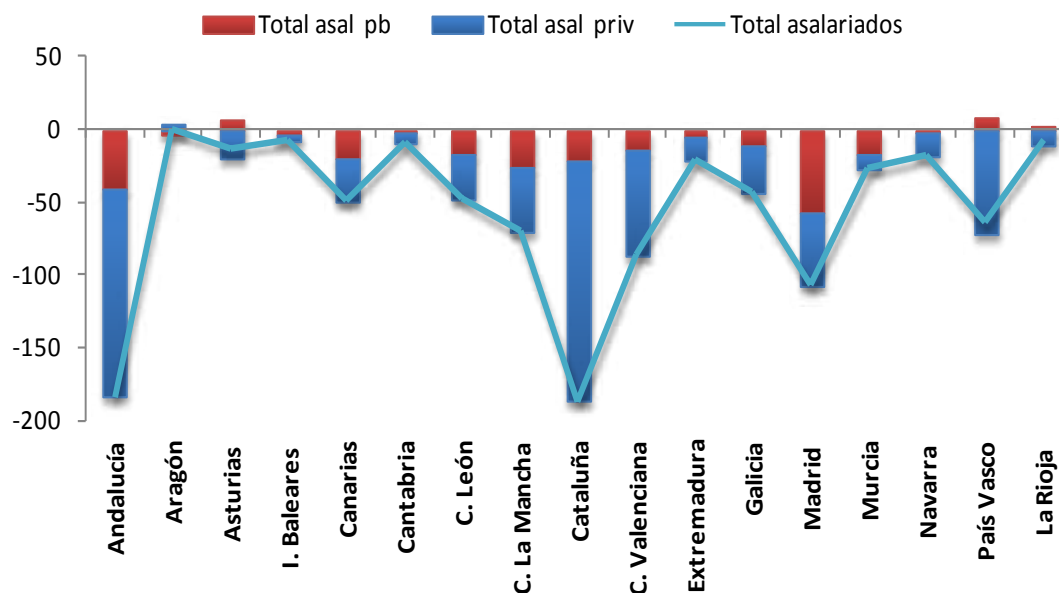
Madrid lidera el ranking de creación interanual de empleo autónomo con una tasa del 22,5% y 69.600 autónomos más, **seguida de Navarra** (15,6%; +6.900), **Canarias** (11,5%; +12.000), **I. Baleares** (9,4%; +8.400), **Andalucía** (6,2%; +28.800) y **C. La Mancha** (4,8%; +6.900).

Respecto al empleo asalariado, únicamente Aragón (0,1%; +500) presenta una creación interanual de este tipo de empleo, mientras todas las demás presentan pérdidas. Destacan C. La Mancha (-11,1%; -70.400), País Vasco (-8,3%; -64.500), Andalucía (-8%; -183.800), La Rioja (-7,9%; -8.300), Navarra (-7,8%; -18.000), Canarias (-7,2%; -49.100), Cataluña (-7,2%; -186.100) y Extremadura (-7%; -20.900), en las que se pierde empleo asalariado a un mayor ritmo del que lo hace el conjunto nacional (-6,2%). El empleo asalariado perdido en estas comunidades supone el 63,5% del total de los 946,3 mil perdidos en este trimestre, en todo el país.

En este tercer trimestre de 2012 se equiparan por primera vez, en esta crisis, los ritmos de destrucción de empleo tanto públicos como privados. El sector privado destruye empleo de manera interanual en todas las CCAA, excepto en Aragón (1,2%; +3.900). En el pasado trimestre, la tasa interanual de destrucción de empleo del sector privado en el conjunto nacional era del -6% y en este trimestre vuelve a situarse en el -6% (-717.400 empleos destruidos).

En este trimestre se está apreciando de una forma clara el ajuste en el empleo del sector público como consecuencia de las medidas adoptadas por las CCAA para el cumplimiento del déficit. Para el total del conjunto nacional este trimestre destruye empleo público a un ritmo del -7,1% (-228,900 empleos destruidos). A pesar de lo anterior, el sector público crea empleo de manera interanual en tres regiones. Entre las comunidades en las que su sector público crea empleo destaca La Rioja, con un crecimiento del 12,2% interanual, lo que supone 2.100 asalariados públicos más en un año. A ésta, le siguen Asturias, con un 8,7% y una creación de 6.400 empleos y País Vasco, con el 5,5% y 7.800 empleos.

Gráfico 6. Variación interanual de los asalariados por CCAA (IIITR12; miles)



Fuente: AGETT a partir de datos INE (EPA)

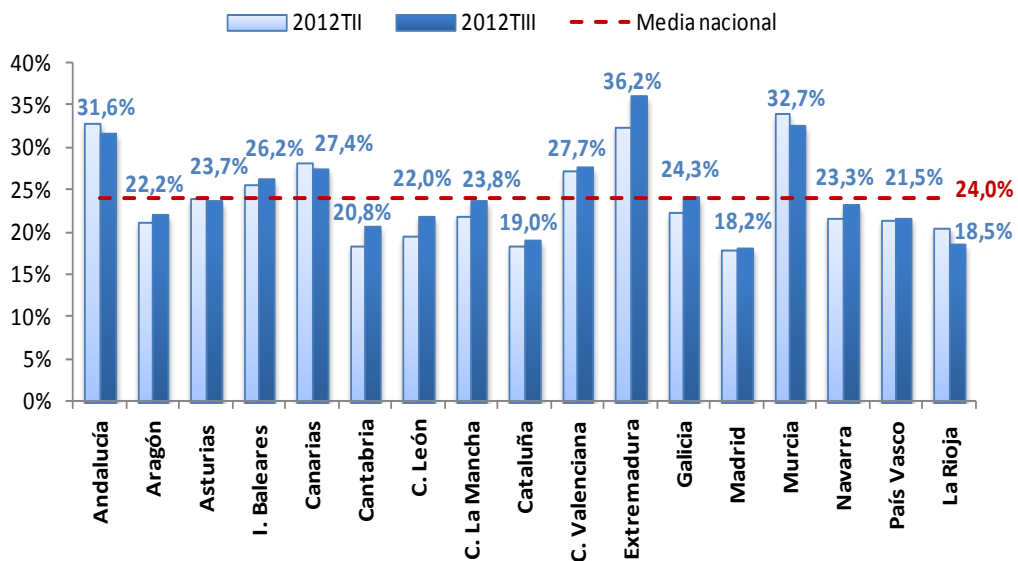
2.4. Temporalidad

La tasa de temporalidad española ha crecido en el IIIITR12, en concreto el aumento ha sido de 0,3 p.p.. Dicha tasa se sitúa en este trimestre en el 24% para el total del conjunto nacional. Es decir, uno de cada cuatro asalariados que hay en la actualidad tiene una relación contractual temporal con la empresa.

Dicha tasa aumenta en todas las comunidades autónomas excepto en cinco de ellas (Andalucía, Asturias, Canarias, Murcia y La Rioja). Son seis las comunidades que tienen una tasa de temporalidad superior a la media nacional. Estos son los casos de Andalucía, I. Baleares, Canarias, C. Valenciana, Extremadura y Murcia que presentan una tasa de temporalidad superior al 24%. Extremadura lidera el ranking con una tasa de 36,2%, seguida de la Murcia (32,7%) y Andalucía (31,6%). Las comunidades con una menor proporción de asalariados temporales son Madrid (18,2%), La Rioja (18,5%) y Cataluña (19%) Todas ellas con tasas inferiores al 20%.

Las CCAA que más han disminuido la tasa de temporalidad respecto al trimestre anterior han sido La Rioja (-2 p.p.), Murcia (-1,4 p.p.), Andalucía (-1,2 p.p.), Canarias (-0,9 p.p.) y Asturias (-0,3 p.p.).

Gráfico 7. Tasa de temporalidad por CCAA

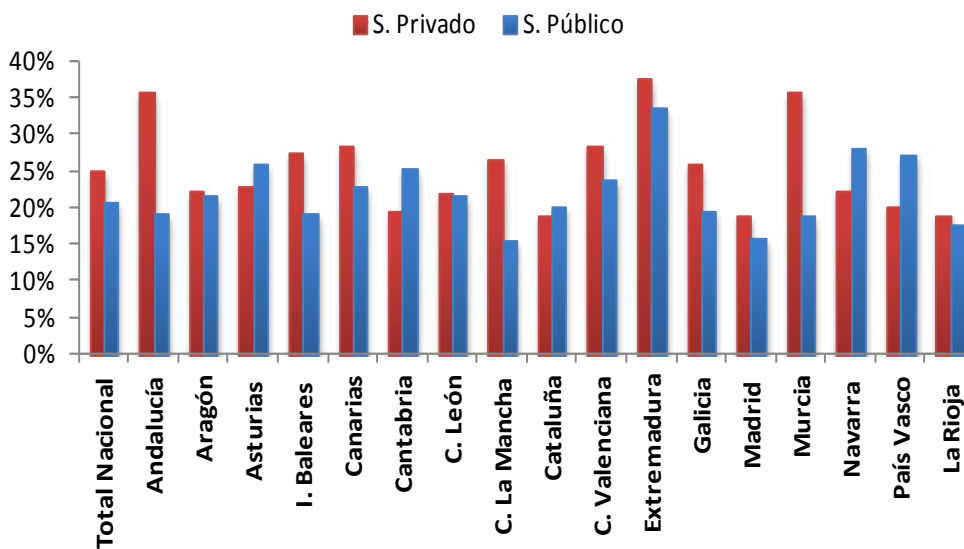


Fuente: AGETT a partir de datos INE (EPA)

En el IIIITR12 la tasa de temporalidad del sector privado (24,9%) se vuelve a situar por encima de la del sector público (20,6%) por duodécimo trimestre consecutivo. Así, mientras la tasa de temporalidad del sector privado aumenta en 0,5 puntos porcentuales respecto al trimestre anterior, el sector público disminuye en 0,3 puntos porcentuales. Ahora mismo la brecha entre ambas se sitúa en 4,3 p.p., mientras que cuando comenzó la crisis dicha distancia era de 6,8 p.p..

No obstante, en este trimestre hay cinco comunidades en las que la tasa de temporalidad del sector público supera a la del sector privado. Destaca el caso de País Vasco (donde la diferencia entre ambos sectores dista en 7,2 p.p.), seguida de Navarra (5,9 p.p.) y Cantabria (5,8 p.p.). A las mencionadas anteriormente, se suman en este trimestre, las comunidades de Asturias (3,2 p.p.) y Cataluña (1,3 p.p.). En el caso opuesto, es decir, las CCAA con una tasa de temporalidad pública inferior a la privada, es significativa la situación de Murcia, donde la diferencia se sitúa en 16,8 p.p. siendo, junto con Andalucía (16,6 p.p.) y C. La Mancha (11 p.p.), la única superior a los dos dígitos.

Gráfico 8. Tasa de temporalidad por CCAA y sector público vs privado (IIITR12)



Fuente: AGETT a partir de datos INE (EPA)

En el colectivo femenino, es relevante que sea el segundo trimestre consecutivo en el que la temporalidad pública es menor que la privada y en el trimestre vuelve a aumentar la distancia (0,6 p.p. en el IIITR12 frente a 1,9 p.p. en el IIIITR12). En el IIIITR12 la tasa de temporalidad pública para este colectivo es de 24,2% y 26,1% la del privado.

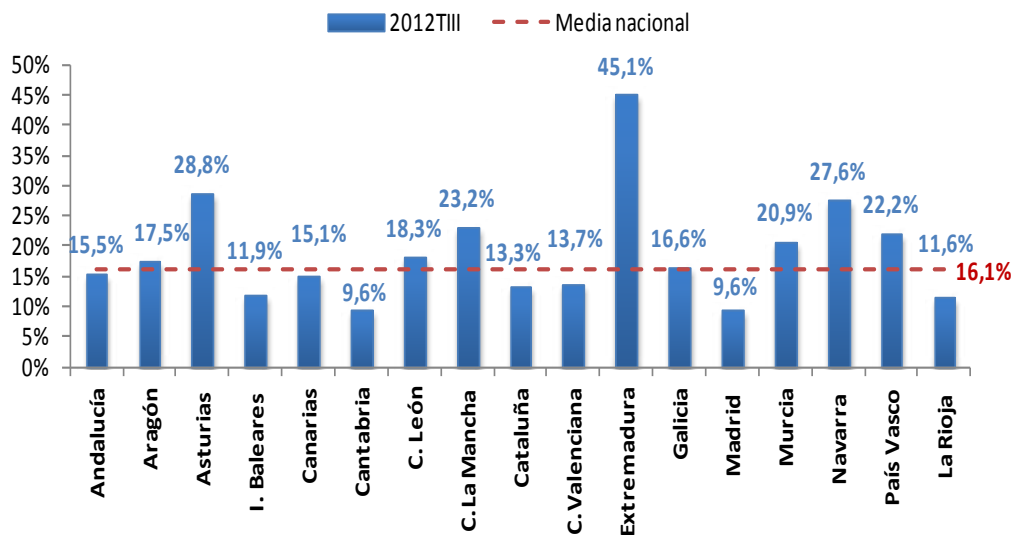
En el caso de los varones, la diferencia entre la temporalidad del sector privado y la del sector público aumenta respecto al trimestre anterior. En este trimestre se aumenta la distancia en un 0,5 puntos (el trimestre anterior la distancia era de 7,3 p.p. y este trimestre de 7,8 p.p.) respecto al trimestre anterior, situándose la del sector privado en el 24% y la del sector público en el 16,2%.

3. Evolución del desempleo

El tercer trimestre de 2012 ha cerrado **con una destrucción de empleo y con una disminución de la población activa**. De hecho, se esperaba una destrucción de empleo durante este trimestre algo mayor y debido a la disminución de la población activa el número de parados ha aumentado, dejando el agregado más deteriorado si cabe. La cifra se sitúa muy cercana a los 5,8 millones de desempleados, en concreto **5.778.100 parados**. Esto supone un incremento de 3,98 millones desde que comenzó la crisis, y de 799,8 mil parados más en el último año. La destrucción de empleo respecto al trimestre precedente (-97.000), junto con la caída en el número de activos (-12.000), ha provocado que el número de parados aumentase en 85.000 mil, manteniendo **la tasa de paro, por encima de la barrera psicológica del 25%, concretamente en el 25,02%**.

En el último año el desempleo ha crecido a un ritmo del 16,1% (+799,8 mil desempleados), el segundo mayor incremento desde el 2009. Del mismo modo, respecto al trimestre precedente, el ritmo pasa a ser del 1,5% (+85.000 desempleados).

Gráfico 9. Variación interanual del número de parados (IIITR12)



Fuente: AGETT a partir de datos INE (EPA)

Todas las CCAA ven crecer el número de parados respecto al mismo trimestre del año anterior. Entre las comunidades en la que más crece el total de desempleados destacan Extremadura, con un aumento del 45,1% (+51.900), Asturias con un incremento del 28,8% (+23.700) y Navarra (27,6%; +10.000).

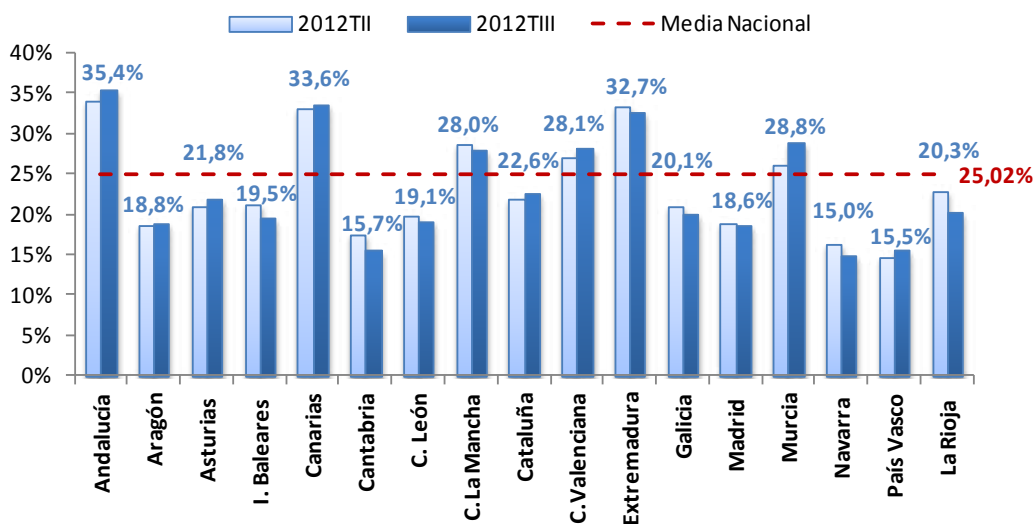
No obstante, **las comunidades que más ven aumentar el agregado total de desempleados en este último año son Andalucía (+191.300), seguida de Cataluña (+98.400), C. Valenciana (+84.800) y Madrid (+55.100 parados)**. Sólo estas cuatro comunidades **son responsables del 53,7% del total del aumento del número de parados**.

Si se analiza el mercado laboral de algunas de estas comunidades, vuelve a ser preocupante y alarmante, la situación existente en **dos de las 17 comunidades españolas. Así, Andalucía y Extremadura no sólo son responsables de un tercio del incremento del paro, sino que sólo estas dos comunidades copan los primeros puestos en términos de malos registros en materia de indicadores laborales.** Si nos fijamos en cada una, la comunidad andaluza es, una vez más, la que presenta la tasa de paro más alta (35,4%), mientras que la comunidad extremeña destruye empleo interanual al -7,6%, siendo la tercera mayor destrucción de empleo a nivel nacional y ambas poseen tasas de temporalidad muy elevadas (Andalucía 31,6% y Extremadura 36,2%). Difícil situación por la que están atravesando algunas de nuestras comunidades con registros muy deteriorados y que precisan de una respuesta inmediata de los mecanismos que ha puesto en marcha el ejecutivo para poder dar vuelta a la situación.

El aumento de la tasa de paro producida en este tercer trimestre continúa la senda de aumento de este indicador desde hace un año y rompe con la favorable estacionalidad que ofrecían los trimestres centrales del año, y se sitúa, en un nuevo y terrible máximo histórico del 25,02% de la población activa, con casi 5,8 millones de parados en nuestro país. Es decir, **uno de cada cuatro españoles que quieren y pueden trabajar, se encuentra en situación desempleo.**

En el tercer trimestre de 2012, **ocho comunidades aumentan su tasa de paro respecto al trimestre precedente.** La comunidad que más incrementa su tasa de desempleo es **Murcia con un aumento de 2,6 p.p., y alcanza una tasa de paro del 28,8%.** A esta comunidad le sigue **Andalucía con un aumento de 1,5 p.p., y una tasa del 35,4%; C. Valenciana con un aumento de 1 p.p. y una tasa del 28,1%, y País Vasco, que con un aumento de 0,9 p.p. sitúa su tasa en el 15,5%.**

Gráfico 10. Tasa de paro por CCAA (IIITR12)



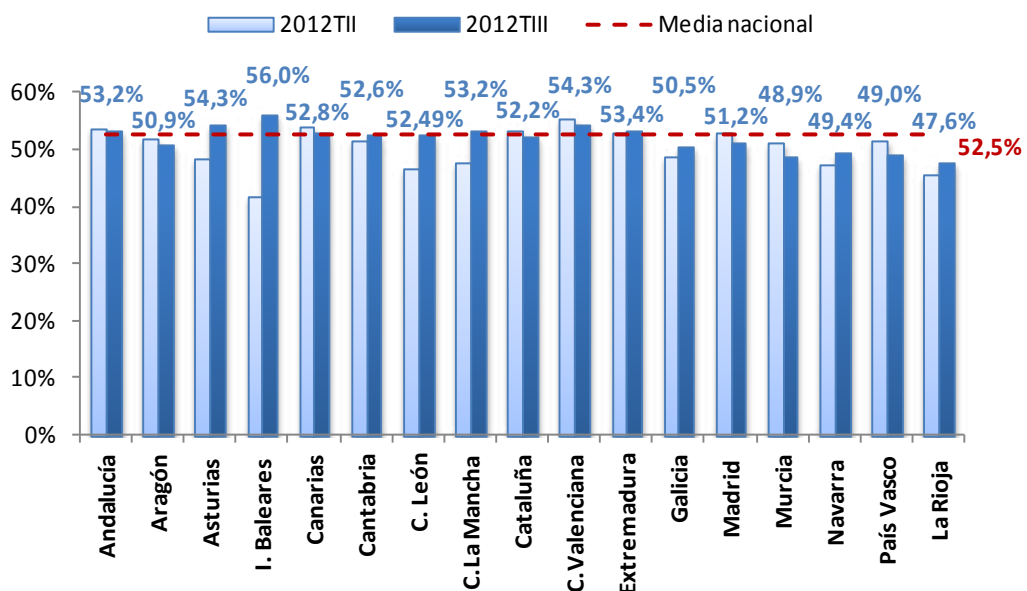
Fuente: AGETT a partir de datos INE (EPA)

Andalucía, Canarias, C. La Mancha, C. Valenciana, Extremadura y Murcia son las comunidades que presentan una tasa de paro superior al conjunto nacional, tal y como ocurría en el trimestre anterior. Andalucía vuelve a ser la región que lidera la tasa de desempleo con un 35,4%, seguida de Canarias (33,6%), Extremadura (32,7%), Murcia (28,8%), C. Valenciana (28,1%) y C. la Mancha (28%). Por el contrario, es Navarra la comunidad que tiene la menor tasa de paro, con un 15%.

Dentro del desempleo, los que llevan más de un año en dicha situación (paro de larga duración) han aumentado su peso sobre el total de parados en el IIITR12 (era del 52,2% en el IITR12). Este colectivo ha pasado de tener 393.200 efectivos al inicio de la crisis, a situarse por encima de la barrera de los 3 millones (3.034.200) en el segundo trimestre de este año, marcando un nuevo máximo histórico de la serie. Esto supone un incremento de más de 2,64 millones de personas en esta situación desde que comenzó la crisis (IIITR07).

En este trimestre, ocho son las comunidades que ven reducir el peso de los desempleados que llevan más de un año buscando empleo sobre el total de parados. Sin embargo, las comunidades donde más se ha incrementado dicho peso respecto al trimestre precedente son I. Baleares (14,1 p.p.; 56%), con un aumento en tan sólo un trimestre de 14.100 parados que llevan más de un año buscando empleo, Asturias (6,1 p.p.; 54,3%) y C. León (5,7 p.p.; 52,5%). Lidera el ranking del peso de los parados de larga duración sobre el total de parados I. Baleares con un 56%, seguida de C. Valenciana (54,3%), Asturias (54,3%), Extremadura (53,4%), Andalucía y C. La Mancha (53,2% ambas), Canarias (52,8%) y Cantabria (52,6%). Todas ellas con un porcentaje de parados que llevan más de un año buscando un empleo sin éxito por encima de la media nacional (52,5%).

Gráfico 11. Peso de los parados de larga duración por CCAA (IIITR12)



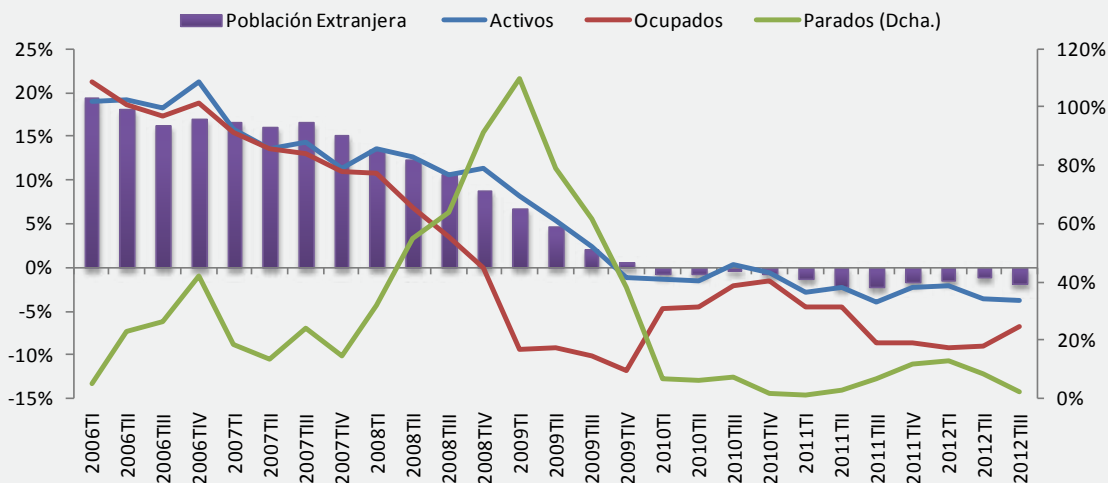
Fuente: AGETT a partir de datos INE (EPA)

Situación laboral de los extranjeros

En estos momentos de crisis donde todos los indicadores laborales sobrepasan el deterioro al que cinco años atrás podíamos haber previsto, queremos volver a analizar uno de los colectivos que junto a los mayores de 45 años y los jóvenes entre otros, están sufriendo más los azotes de la actual recesión. Este colectivo es **la población extranjera**, que al igual que los dos colectivos anteriormente citados son también protagonistas de la delicada situación laboral que presenta nuestro país.

Antes del inicio de la actual crisis que estamos padeciendo desde hace cinco años, y de la que, pese a los distintos esfuerzos que se están haciendo desde todas las sectores de la sociedad, es complicado vislumbrar un fin inmediato, **España era un gran foco de atracción de población inmigrante en busca de una nueva oportunidad laboral**. Reflejo de ello es que la población extranjera no dejó de aumentar hasta finales de 2009 (considerado el peor año de la crisis). En concreto, la población extranjera crecía a ritmos superiores a los dos dígitos hasta mediados de 2008, creando empleo de la misma manera hasta comienzos de dicho año. Es el inicio de 2009 cuando este colectivo comienza a destruir empleo y actualmente lleva 15 trimestres de manera consecutiva destruyendo empleo.

Gráfico 12. Distribución de la población extranjera



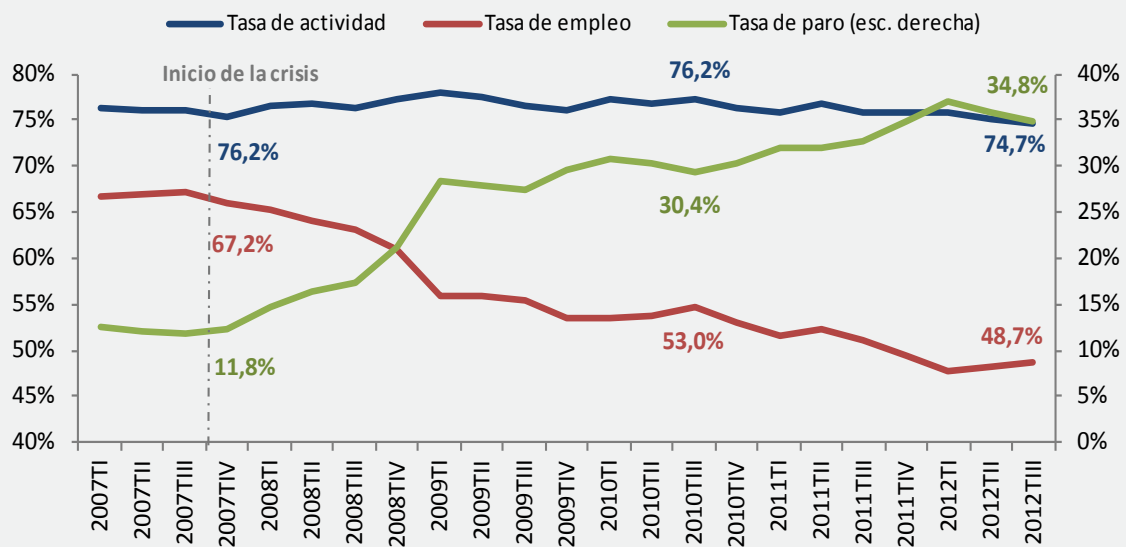
Fuente: AGETT a partir de datos INE (EPA)

La difícil situación en la que se sumergió nuestra economía, con un mercado laboral incapaz de absorber el impacto de la crisis en la que nos habíamos vistos inmersos, hace que mucha parte de esta población extranjera decida marcharse ante la falta de oportunidades e ingresos en el seno familiar. De hecho, el número de activos extranjeros ha caído en 330 mil desde 2009.

Desde que comenzó la crisis (IIITR07), la población extranjera ha incrementado su número de parados en 802.400 personas. Esto supone un 20,1% del total del incremento del paro sufrido en este periodo a nivel nacional (3,98 millones). Uno de cada cinco parados generados desde la crisis es de nacionalidad extranjera.

Por tanto, **el colectivo de los trabajadores extranjeros ha visto como su tasa de paro se ha triplicado desde el inicio de la crisis**, pasando del 11,8% en el IIITR07 al 34,8% del IIITR12. En parte, esto ha sido debido a la destrucción de 634.900 empleos de extranjeros desde el inicio de la crisis, y a un aumento de los efectivos laborales que se animaban a la búsqueda activa de empleo en este colectivo de 167,5 mil (cada vez menos). Por tanto tres de cada diez extranjeros activos en nuestro país está en situación de desempleo.

Gráfico 13. Tasas de empleo, actividad y paro de trabajadores extranjeros



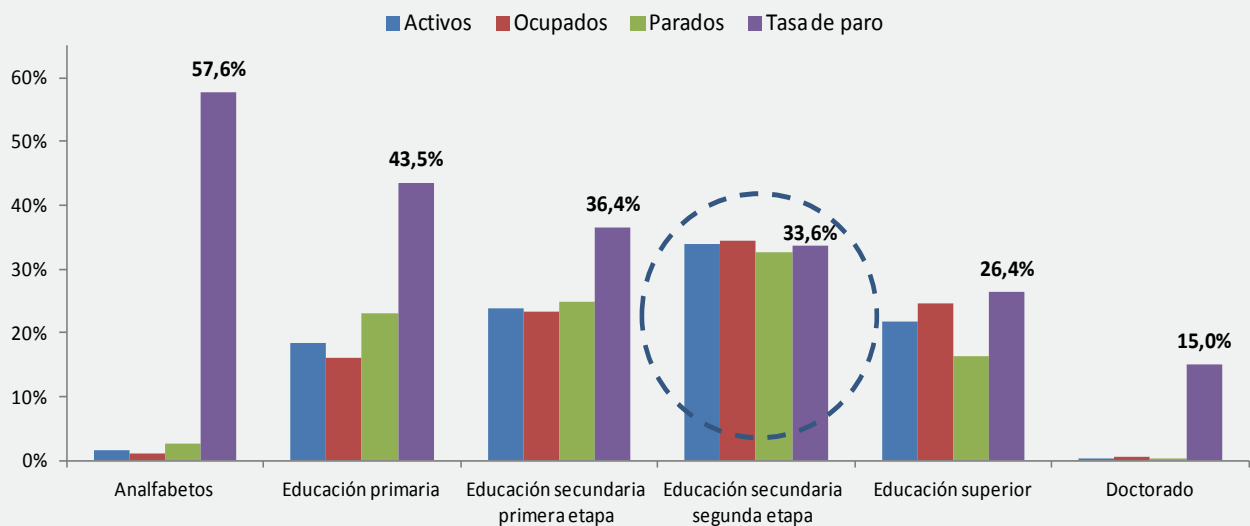
Fuente: AGETT a partir de datos INE (EPA)

En el ITR09 este colectivo superó, por primera vez en la historia el millón de parados, en concreto pasó de tener 779.400 parados en el IVTR08 a contar con 1.057.500 en el primer trimestre de 2009. De hecho, el incremento que se produjo en estos dos trimestres supone casi el 35% del incremento total en el número de desempleados desde el inicio de la crisis. **En la actualidad, su agregado asciende a 1.182.400 de desempleados.** De este 1.182.400, el 56,3% (665.200) son varones frente al 43,7% de mujeres (517.100). En la actualidad, como hemos comentado anteriormente, **este colectivo se sitúa en una tendencia de desánimo**, perdiendo activos a un ritmo del -3,8% interanual, y es el octavo trimestre de manera consecutiva que lo hace.

A su vez, **la tasa de actividad en este colectivo** se sitúa en un 74,7%, mínimo de la serie histórica desde finales de 2005 (IVTR05), cuando la tasa de actividad para este colectivo se situaba en el 73,9%. **Mientras, su tasa de empleo desciende hasta el 48,7%** cuando antes de la crisis la tasa de empleo era del 67,2%, **lo que provoca que**, en términos netos, gran parte de los que se incorporan a la población activa, lo hagan directamente al desempleo. En concreto, este colectivo lleva acumulando cuatro trimestres de manera consecutiva con tasas de empleo inferiores al 50%.

Si nos fijamos con detalle en el perfil del extranjero en nuestro mercado laboral, podemos observar que la mayoría de ellos poseen una educación secundaria de segunda etapa (3º y 4º de la ESO), como nivel máximo de formación alcanzado. En concreto, esta cohorte de personas extranjeras presenta una tasa de paro del 33,6%. Desde AGETT, defendemos la teoría de que a mayor formación, más posibilidades de encontrar un empleo. Y el caso de los extranjeros no es una excepción. Como reflejan los datos (gráfico 14), a mayor nivel de formación alcanzado, menor tasa de paro.

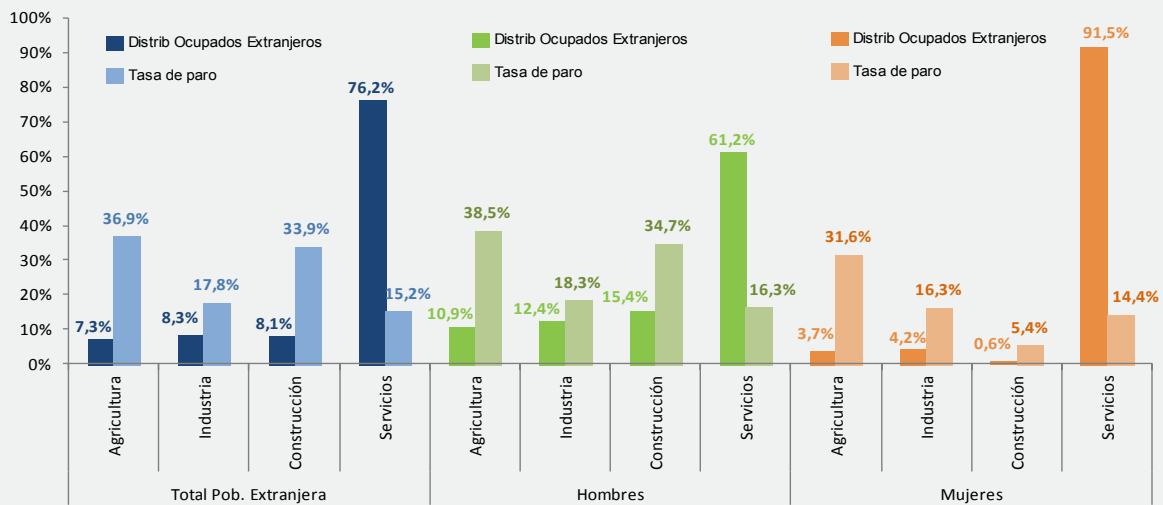
Gráfico 14. Distribución de la población extranjera en edad de trabajar y tasa de paro por nivel de formación alcanzado



Fuente: AGETT a partir de datos INE (EPA)

En cuanto al sector de actividad, es el sector servicios el que claramente ocupa a este colectivo (el 76% de todos los ocupados extranjeros) y por tanto el que menos tasa de paro presenta (15,2%). Es significativo que nueve de cada diez mujeres extranjeras ocupadas lo haga en el sector servicios, en cambio, solo seis de cada diez hombres lo hacen en este sector.

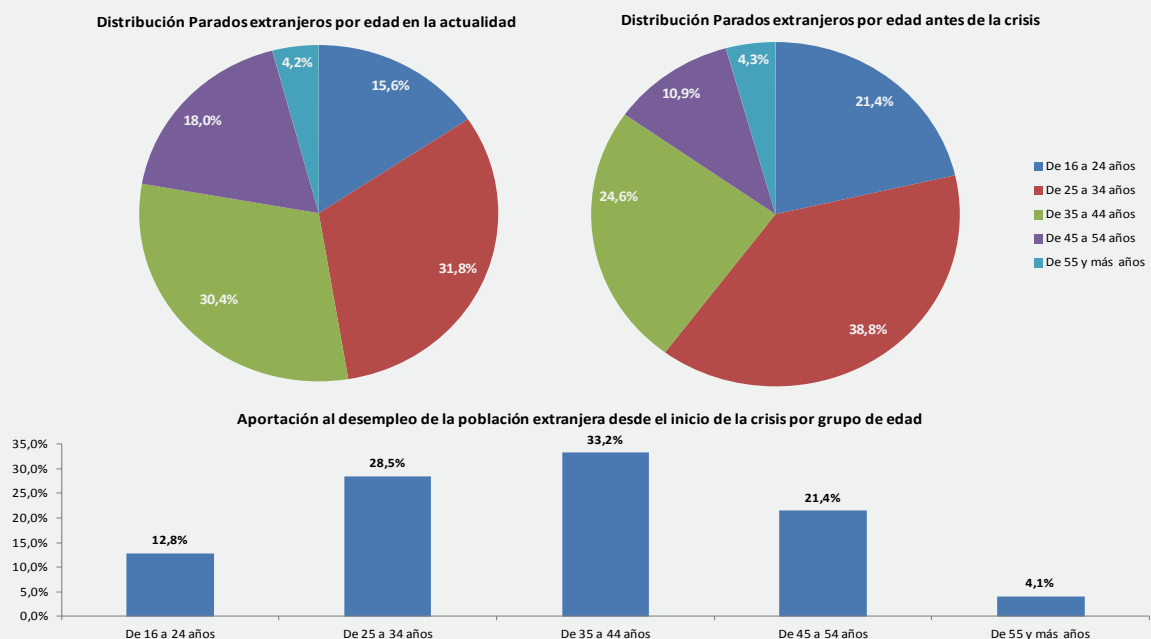
Gráfico 15. Distribución de la población ocupada extranjera y tasa de paro por sector



Fuente: AGETT a partir de datos INE (EPA)

Por edad, el perfil del parado extranjero se concentra en personas con edades comprendidas entre los 25 y 34 años (31,8% del total de parados extranjeros), algo que venía siendo así antes de la crisis. Sin embargo, los más afectados a lo largo de esta crisis son los extranjeros de 35 a 44 años que ha pasado de representar el 24,6% al inicio de la crisis a suponer el 30,4% del total de parados extranjeros. Una de cada tres personas extranjeras que se han ido al desempleo en la actual crisis tiene de 35 a 44 años.

Gráfico 16. Distribución de la población parada extranjera por grupo de edad.



Fuente: AGETT a partir de datos INE (EPA)

Con todo esto, podríamos decir que el perfil del parado extranjero es un varón, con educación secundaria de 25 a 44 años que ha trabajado anteriormente en construcción y en agricultura.

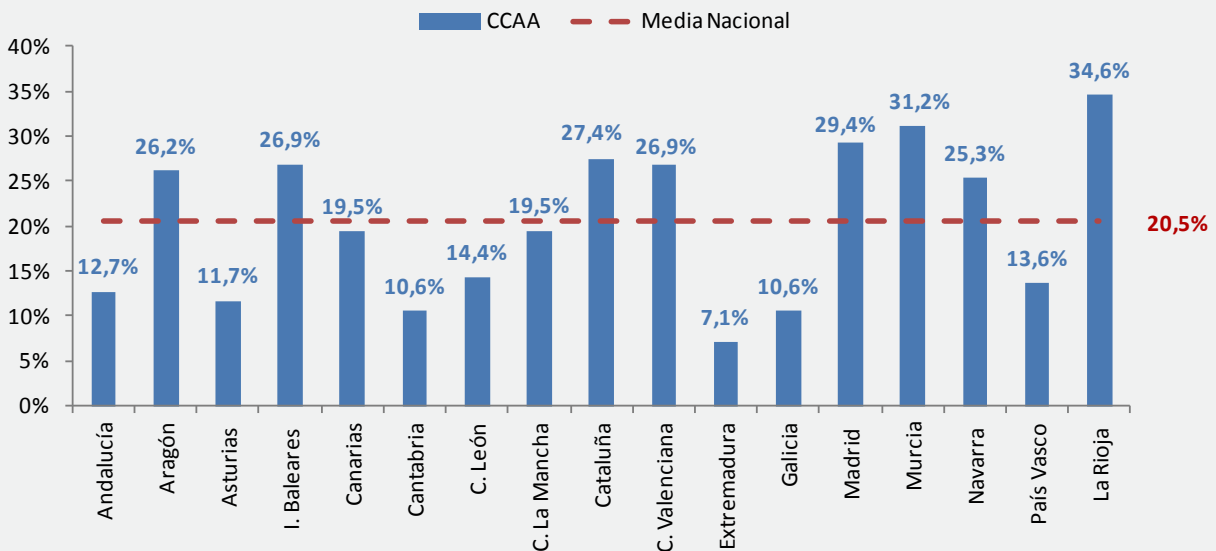
Análisis por Comunidades Autónomas

Todas las comunidades, con la excepción de Extremadura (46,6%) y País Vasco (42,3%), han generado más del 50% de los parados extranjeros en estos cinco años que llevamos de crisis. El conjunto nacional ha aumentado su número de parados extranjeros en un 67,9%.

En este aspecto, se observa que **Navarra es la CCAA donde este colectivo se ha visto más afectado, ya que durante esta crisis se ha generado el 79,5% de los parados de este colectivo.** Esto supone un incremento de 9.300 desempleados extranjeros del total de 11.700 de parados de este grupo de edad. **Le siguen Asturias con un 78,2% (9.700), Aragón con un 77,4% (25.000), Murcia con un 75,7% (50.900), C. La Mancha con un 75,2% (40.600), I. Baleares con un 73% (24.100), La Rioja con un 72% (7.700), Madrid con un 71,9% (132.500), Canarias con un 70,7% (52.100) y Andalucía con un 70,3% (127.200), todas ellas por encima de la media nacional (67,9%).**

Respecto al peso de los parados extranjeros sobre el total de parados, destacan los casos de **La Rioja (34,6%) y Murcia (31,2%)** donde uno de cada tres parados en estas regiones es extranjero. A estas dos comunidades le siguen **Madrid (29,4%), Cataluña (27,4%), C. Valenciana (26,9%), I. Baleares (26,9%), Aragón (26,2%) y Navarra (25,3%),** donde más del 25% de población extranjera residente en dichas comunidades está desempleada, todas ellas por encima de la media nacional (20,5%).

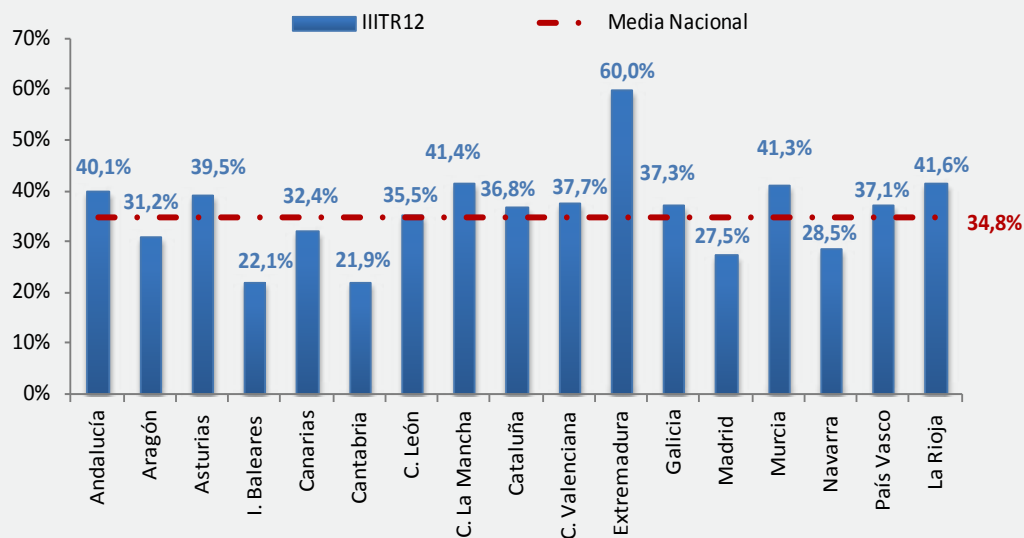
Gráfico 17. Peso de los desempleados extranjeros sobre el total de parados



Fuente: AGETT a partir de datos INE (EPA)

En cuanto a volumen de parados extranjeros, es relevante que sólo cuatro CCAA (Andalucía, Cataluña, C. Valenciana y Madrid) acumulen el 66,3% del total de los desempleados de este colectivo. Respecto a la tasa de paro para este colectivo, la comunidad que lidera el ranking es Extremadura con una tasa del 60% (25,2 p.p. superior a la del total nacional).

Gráfico 18. Tasa de paro para extranjeros por CCAA



Fuente: AGETT a partir de datos INE (EPA)

Sin duda esta comunidad no es receptora de población extranjera, ya que apenas este colectivo supone el 3,8% de su población activa, lo que supone que apenas uno de cada diez parados en esta comunidad sea extranjero (7,1%). **Le siguen La Rioja (41,6%), C. La Mancha (41,4%), Murcia (41,3%) y Andalucía (40,1%),** todas ellas por encima del 40%, y muy alejadas de la media nacional (34,8%).

Igualmente **Asturias, C. León, Cataluña, C. Valenciana, Galicia y País Vasco** presentan **tasas de paro superiores a la media nacional (34,8%)**. Mientras, todas las demás comunidades presentan una tasa de paro para este colectivo inferior a la media del conjunto nacional. **Las comunidades mejor posicionadas son Cantabria (21,9%) e I. Baleares (22,1%).**

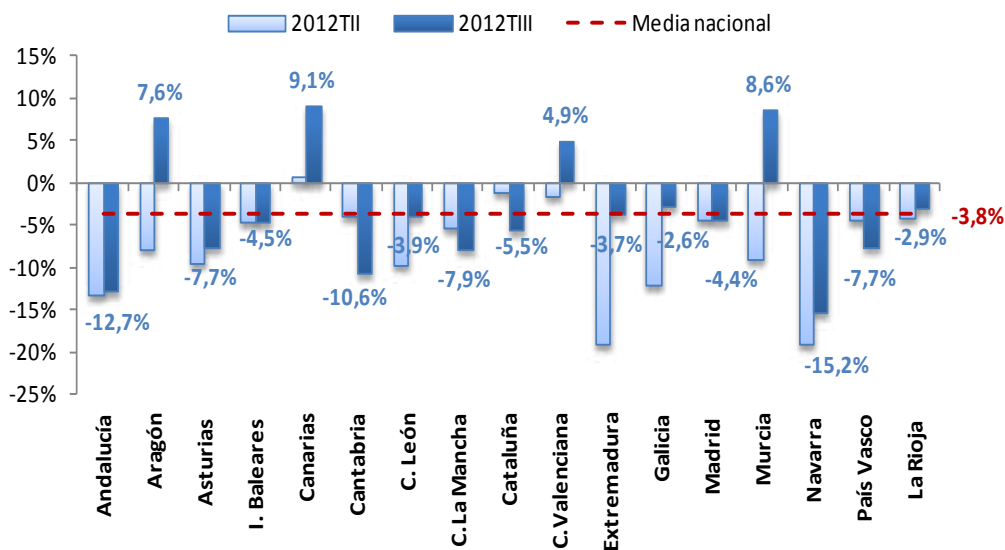
4. Evolución de la contratación

4.1. Contratación indefinida

En el tercer trimestre de 2012 se continúa con la tendencia de atenuación de la caída desde el IVTR11, en concreto lo hace a un ritmo del **-3,8%**, lo que supone 9.780 contratos indefinidos menos en el último año. Las CCAA más afectadas son **Navarra** (-15,2%, -547 contratos indefinidos), **Andalucía** (-12,7%, -3.878), **Cantabria** (-10,6%, -259), **C. La Mancha** (-7,9%, -631) y **País Vasco y Asturias**, ambas con caídas del 7,7% (-791 y -334 contratos menos respectivamente).

En el pasado trimestre, 13 CCAA presentaban una **disminución** respecto al mismo periodo del año anterior. En este trimestre todas las comunidades vuelven a presentar variaciones negativas de manera interanual excepto Canarias, Murcia, Aragón, y C. Valenciana. De entre ellas, sólo **Navarra** (-15,2%), **Andalucía** (-12,7%), **Cantabria** (-10,6%) y **C. La Mancha** (-7,9%), **País Vasco** (-7,7%), **Asturias** (-7,7%), **Cataluña** (-5,5%), **I. Baleares** (-4,5%) y **Madrid** (-4,4%) presentan variaciones negativas en este tipo de contratación superiores al conjunto nacional (-3,8%).

Gráfico 19. Variación interanual de la contratación indefinida (IIITR12)



Fuente: AGETT a partir de datos del SPEE

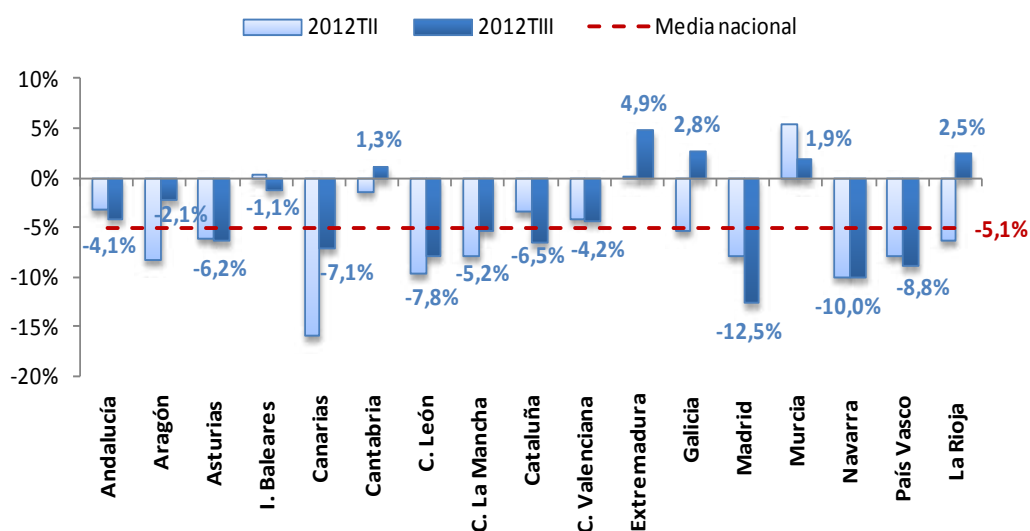
Igualmente, respecto al segundo trimestre de 2012 se han perdido 26.652 mil contratos de duración **indeterminada** (-9,6%). Todas las comunidades presentan una disminución en este tipo de contratación respecto al trimestre anterior excepto **Canarias**. Destacan las comunidades de **I. Baleares** (-40,2%; -4.717), **Cantabria** (-28,8%; -883), **Murcia** (-14,6%; -1.585) y **Aragón** (-11,6%; -995) donde se ha experimentado una mayor disminución en este tipo de contratación de manera intertrimestral.

4.2 Contratación temporal

La contratación de carácter temporal presenta nuevamente una caída en el IIITR12 y ya acumula cuatro trimestres de manera consecutiva con caídas interanuales. Esta disminución se ha dado a un ritmo del -5,1%, lo que suponen 179.147 contratos temporales menos, siendo este trimestre el tercero de manera consecutiva con caídas interanuales por encima de los 150 mil, cifras que no se alcanzaban desde 2009.

Por otro lado, en el trimestre precedente sólo tres comunidades presentaba crecimientos interanuales: I. Baleares, Extremadura y Murcia. En este trimestre son Cantabria (1,3%), Extremadura (4,9%), Galicia (2,8%), Murcia (1,9%) y La Rioja (2,5%) las CCAA que presenta variaciones positivas. Por el contrario, las comunidades de Andalucía, Aragón, I. Baleares y C. Valenciano presentan caídas interanuales de este tipo de contratación inferiores a la media nacional (-5,1%).

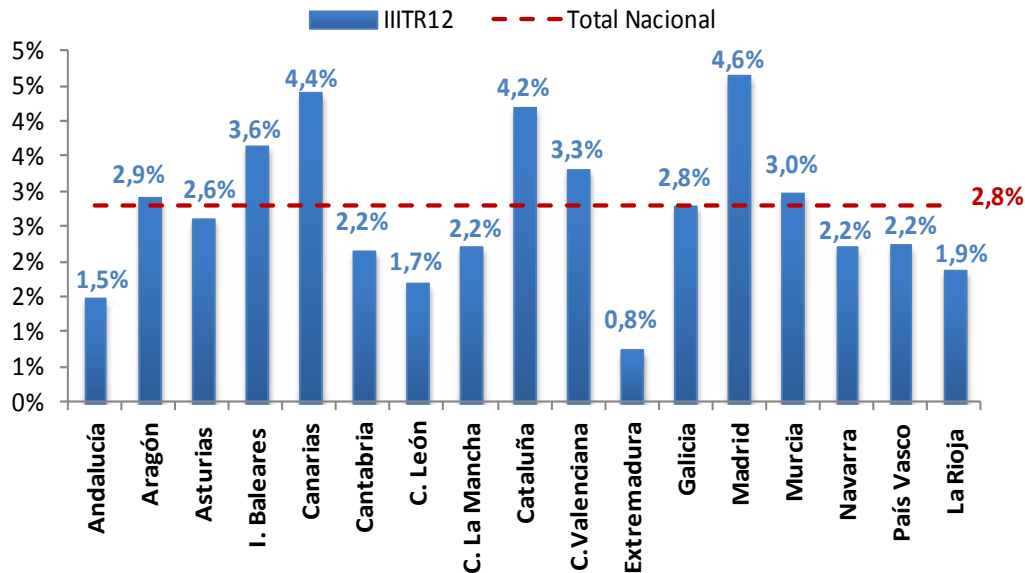
Gráfico 20. Variación interanual de la contratación temporal (IIITR12)



Fuente: AGETT a partir de datos del SPEE

Por el contrario aumentan los contratos temporales respecto al segundo trimestre de 2012 con 150.573 contratos más de esta modalidad. De los 3.364.425 contratos temporales realizados durante este trimestre, el 2,8% se han convertido en indefinidos. Lo cual ha supuesto un ligero descenso de la potencialidad de conversión de los contratos temporales a pesar del aumento de estos. Igualmente, la contratación temporal sigue mostrando evidencias de ser una buena fórmula para introducirse en el mercado laboral.

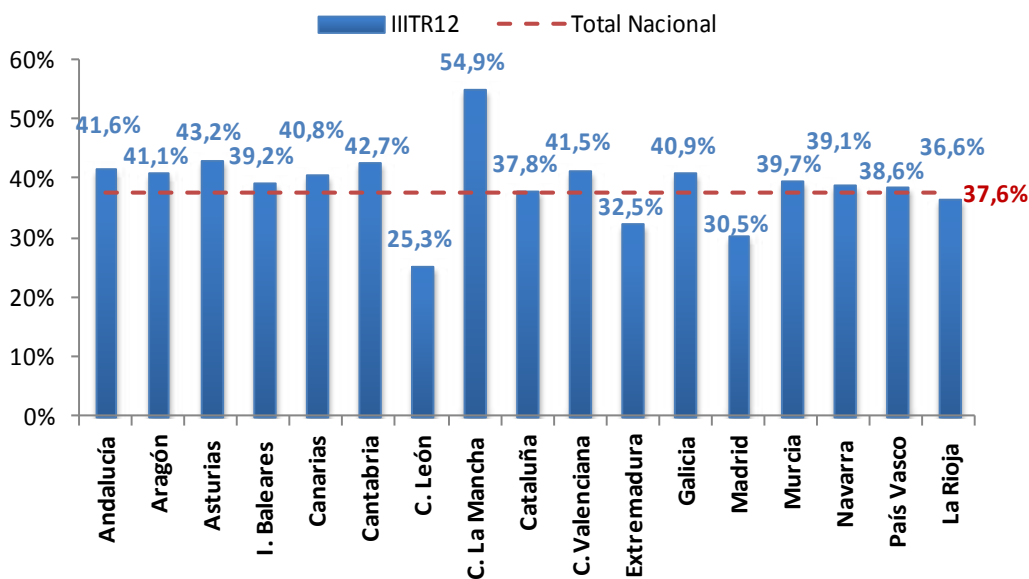
Gráfico 21. Peso de los contratos temporales convertidos en indefinidos sobre el total de la contratación temporal (IIITR12)



Fuente: AGETT a partir de datos del SPEE

En el caso del **peso de las conversiones sobre el total de la contratación indefinida**, éste **ha aumentado ligeramente** situándose en el 37,6% (respecto del 34,7% en el pasado trimestre). Las comunidades de **C. León, Extremadura y Madrid** se caracterizan por tener los pesos más reducidos de las conversiones sobre la contratación indefinida, es decir, estas comunidades **apuestan con mayor intensidad que las demás, por la contratación indefinida directa**.

Gráfico 22. Peso de los contratos temporales convertidos en indefinidos sobre el total de la contratación indefinida (IIITR12)



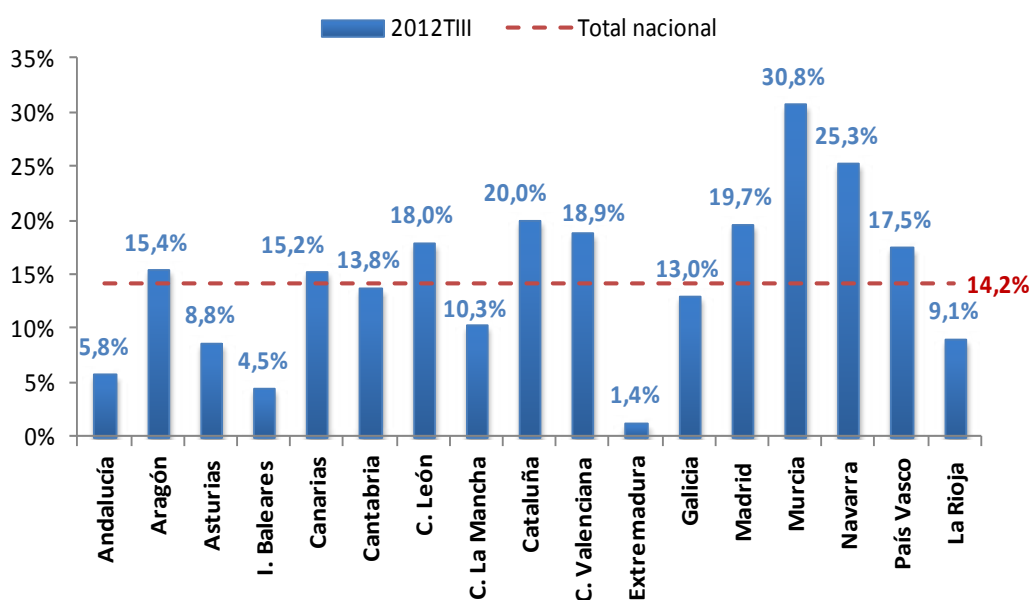
Fuente: AGETT a partir de datos del SPEE

4.3. Contratación temporal gestionada por empresas de trabajo temporal

El sector de las empresas de trabajo temporal (ETTs) ha gestionado durante el tercer trimestre de 2012 un total de 476.413 contratos, que representan el 14,2% del total de contratos temporales realizados en este mismo periodo. El sector ha experimentado un descenso de sus contrataciones del 8,7% de manera interanual en este primer periodo del año (-45.120).

Hay 10 comunidades que presentan una tasa de penetración superior a la del conjunto nacional, entre las que destacan la comunidad de Murcia¹ (30,8%), Navarra (25,3%), Cataluña (20%) y Madrid (19,7%). En el caso contrario, destacan Extremadura (1,4%), I. Baleares (4,5%) y Andalucía (5,8%), coincidiendo que estas comunidades son las que presentan peores indicadores de desempleo.

Gráfico 23. Tasa de penetración de las ETTs (IIITR12)



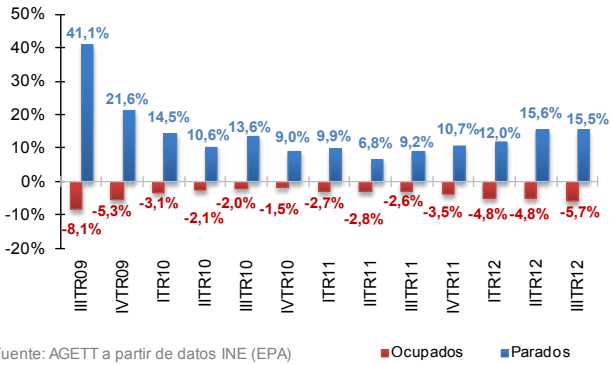
Fuente: AGETT a partir de datos del SPEE

¹ En el caso de Murcia hay un sobredimensionamiento del sector. Ver Informe Regional AGETT del mercado laboral IVTR09 (http://www.agett.com/servicio/informes/I.Regional_IVTR09_web.pdf)

Fichas regionales



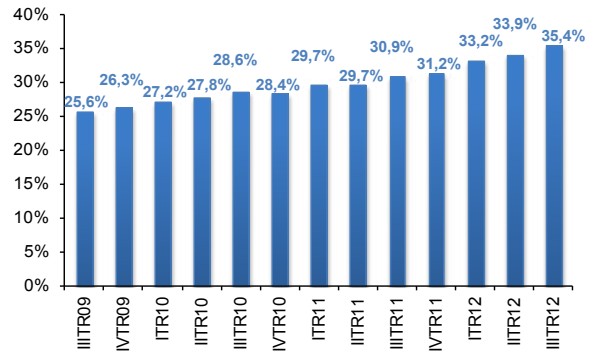
Ev. de la ocupación y del nº de parados (Var. ia)



Fuente: AGETT a partir de datos INE (EPA)

■ Ocupados ■ Parados

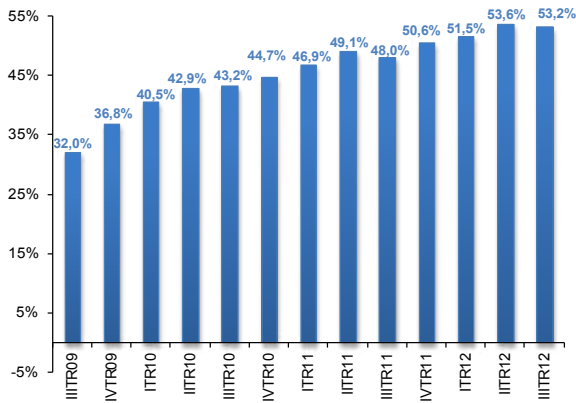
Ev. de la tasa de paro



Fuente: AGETT a partir de datos INE (EPA)

■ Tasa de Paro

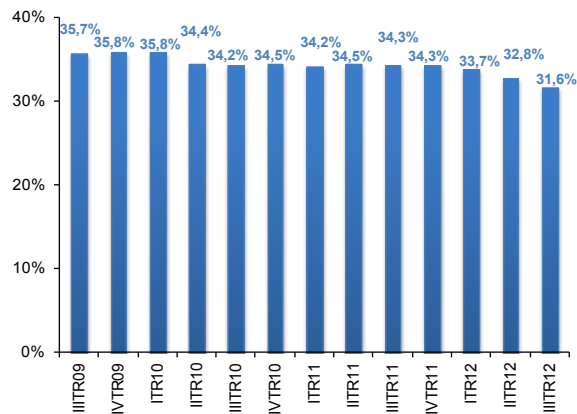
Ev. Peso del paro de larga duración



Fuente: AGETT a partir de datos INE (EPA)

■ Parados Larga Duración

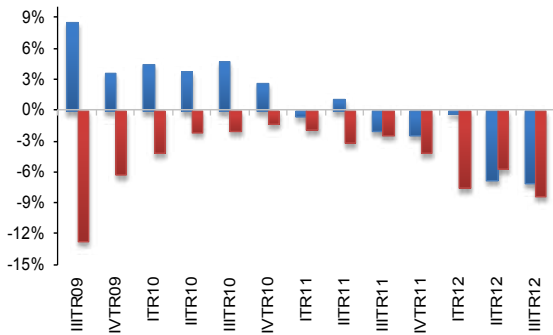
Ev. Tasa de temporalidad



Fuente: AGETT a partir de datos INE (EPA)

■ T. Temporalidad

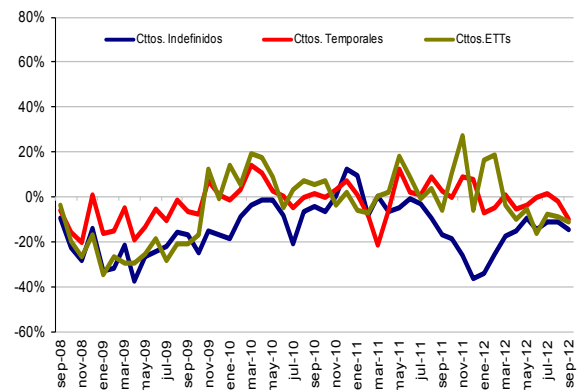
Ev. del crecimiento de los asalariados (Var. ia)



Fuente: AGETT a partir de datos INE (EPA)

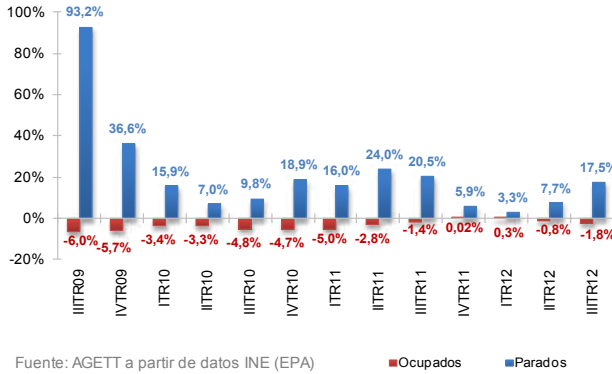
■ Asal. S.Público ■ Asal. S.Privado

Ev. de la contratación registrada (Var. ia)



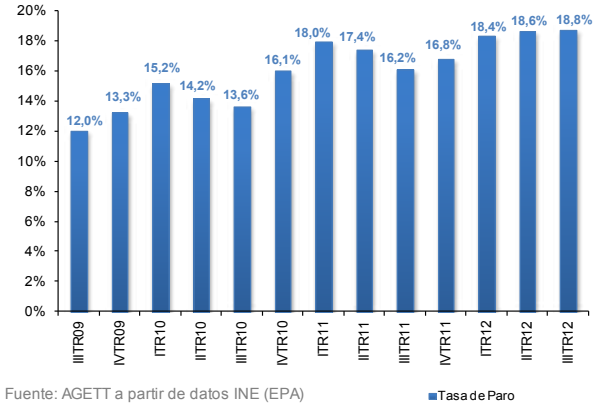
Fuente: AGETT a partir de datos SPEE

Ev. de la ocupación y del nº de parados (Var. ia)



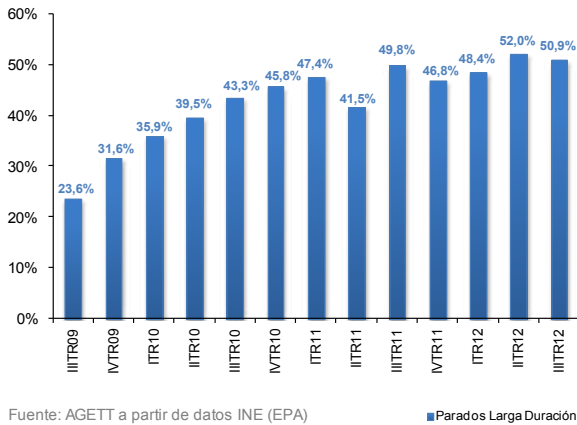
Fuente: AGETT a partir de datos INE (EPA) ■ Ocupados ■ Parados

Ev. de la tasa de paro



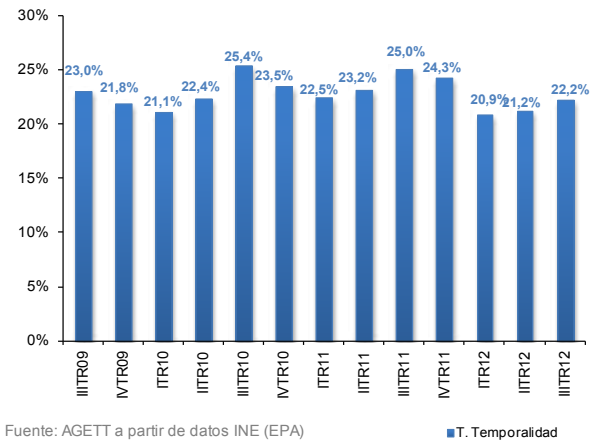
Fuente: AGETT a partir de datos INE (EPA) ■ Tasa de Paro

Ev. Peso del paro de larga duración



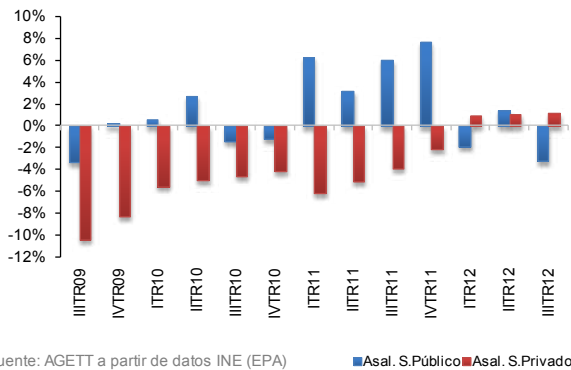
Fuente: AGETT a partir de datos INE (EPA) ■ Parados Larga Duración

Ev. Tasa de temporalidad



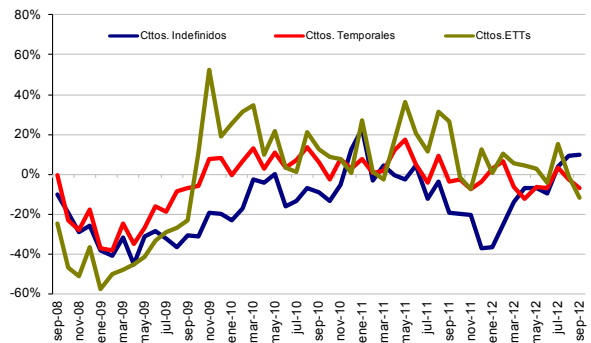
Fuente: AGETT a partir de datos INE (EPA) ■ T. Temporalidad

Ev. del crecimiento de los asalariados (Var. ia)



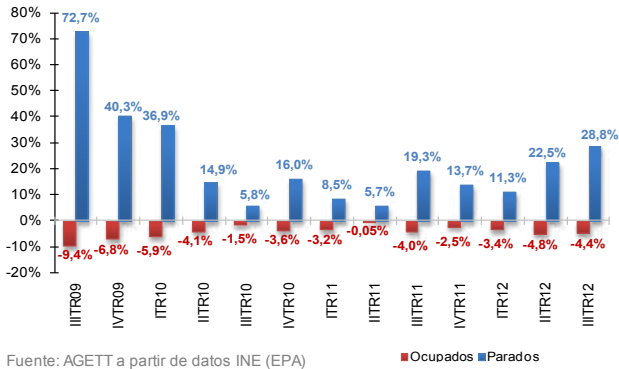
Fuente: AGETT a partir de datos INE (EPA) ■ Asal. S.Público ■ Asal. S.Privado

Ev. de la contratación registrada (Var. ia)



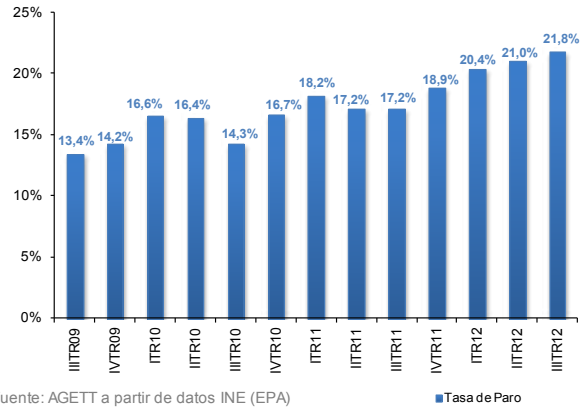
Fuente: AGETT a partir de datos SPEE

Ev. de la ocupación y del nº de parados (Var. ia)



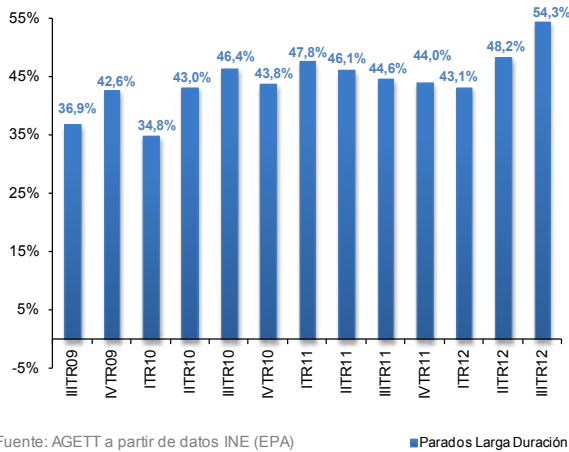
Fuente: AGETT a partir de datos INE (EPA)

Ev. de la tasa de paro



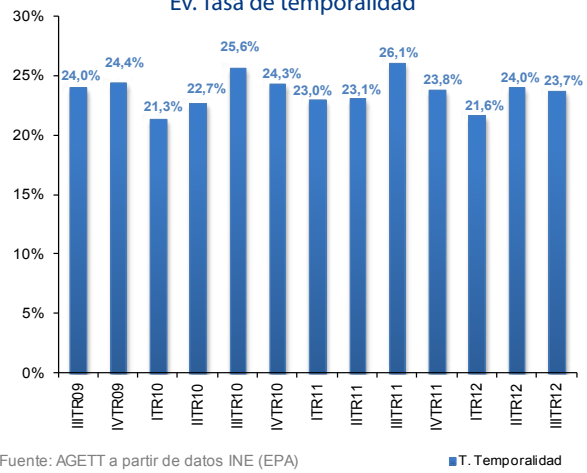
Fuente: AGETT a partir de datos INE (EPA)

Ev. Peso del paro de larga duración



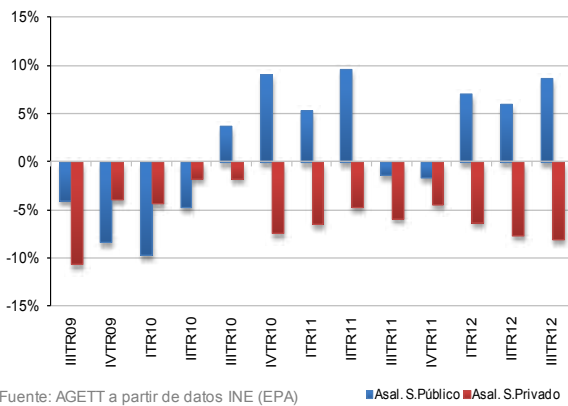
Fuente: AGETT a partir de datos INE (EPA)

Ev. Tasa de temporalidad



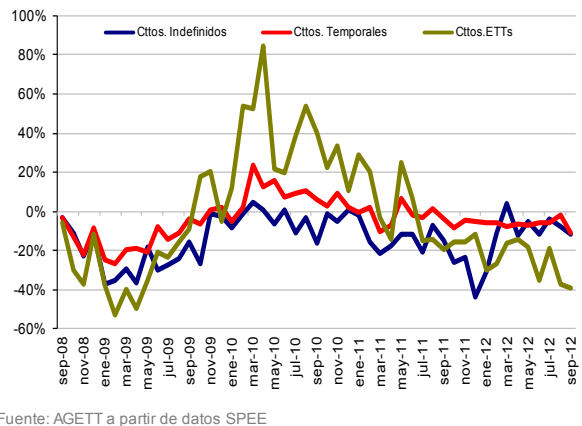
Fuente: AGETT a partir de datos INE (EPA)

Ev. del crecimiento de los asalariados (Var. ia)



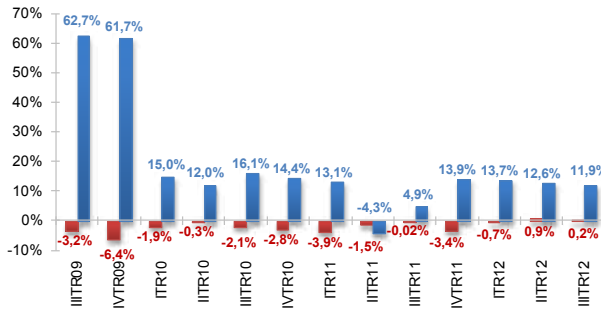
Fuente: AGETT a partir de datos INE (EPA)

Ev. de la contratación registrada (Var. ia)



Fuente: AGETT a partir de datos SPEE

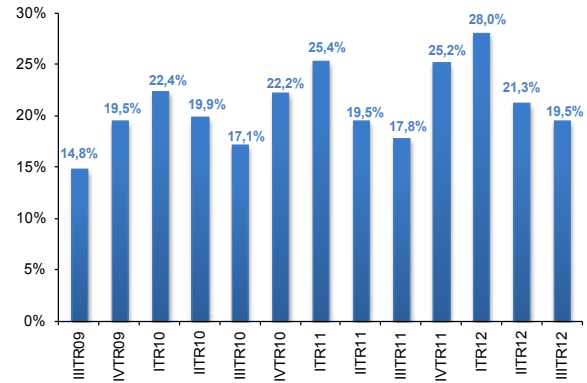
Ev. de la ocupación y del nº de parados (Var. ia)



Fuente: AGETT a partir de datos INE (EPA)

■ Ocupados ■ Parados

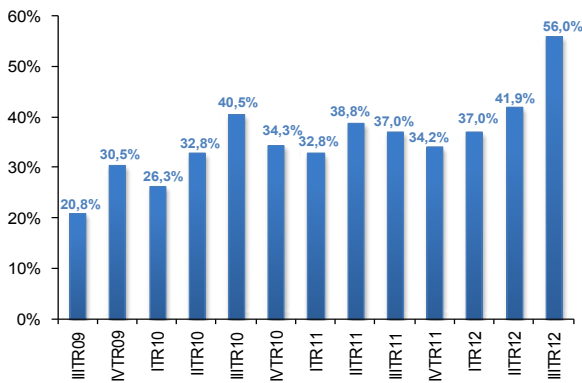
Ev. de la tasa de paro



Fuente: AGETT a partir de datos INE (EPA)

■ Tasa de Paro

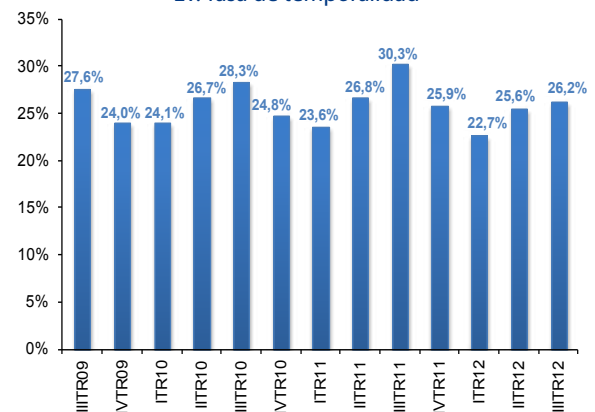
Ev. Peso del paro de larga duración



Fuente: AGETT a partir de datos INE (EPA)

■ Parados Larga Duración

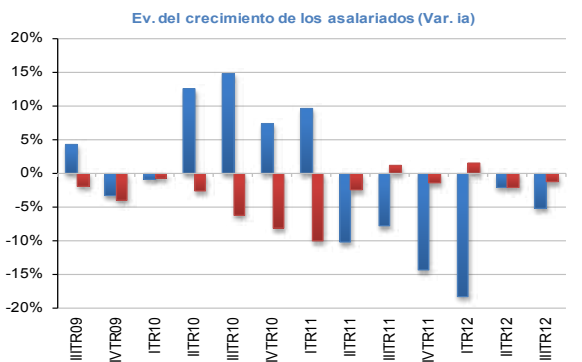
Ev. Tasa de temporalidad



Fuente: AGETT a partir de datos INE (EPA)

■ T. Temporalidad

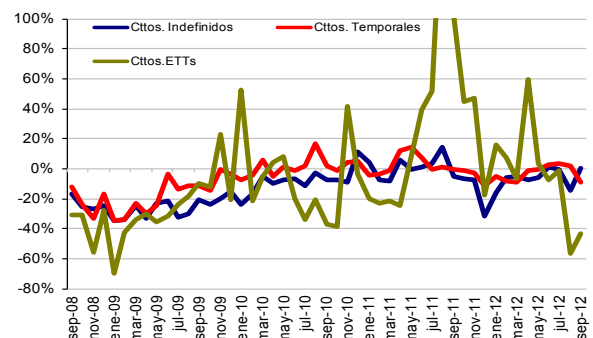
Ev. del crecimiento de los asalariados (Var. ia)



Fuente: AGETT a partir de datos INE (EPA)

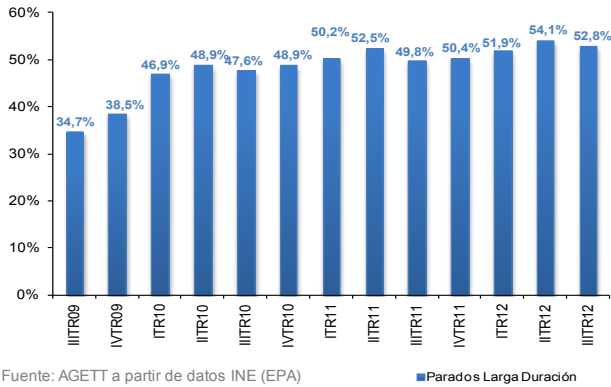
■ Asal. S. Público ■ Asal. S. Privado

Ev. de la contratación registrada (Var. ia)



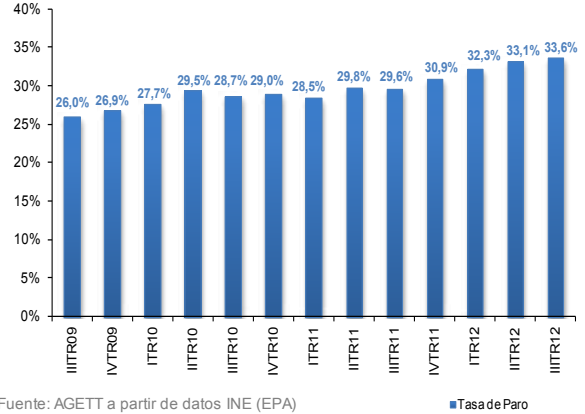
Fuente: AGETT a partir de datos SPEE

Ev. de la ocupación y del nº de parados (Var. ia)



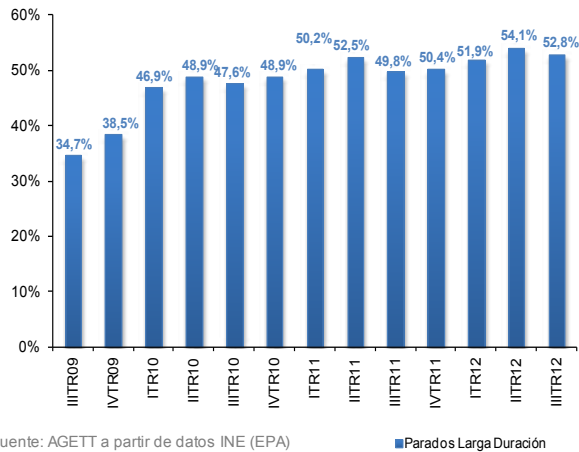
Fuente: AGETT a partir de datos INE (EPA)

Ev. de la tasa de paro



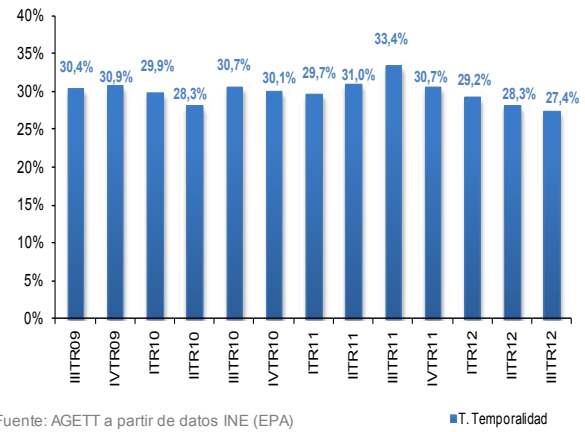
Fuente: AGETT a partir de datos INE (EPA)

Ev. Peso del paro de larga duración



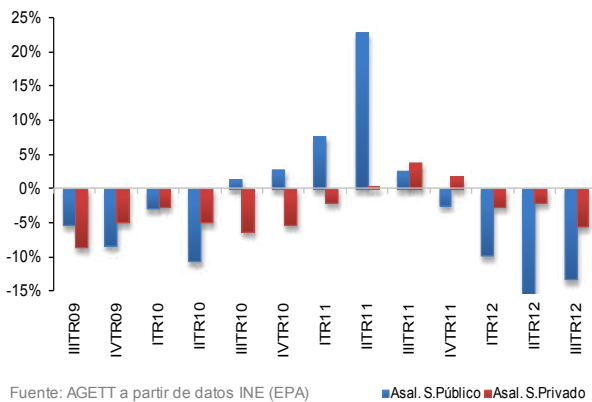
Fuente: AGETT a partir de datos INE (EPA)

Ev. Tasa de temporalidad



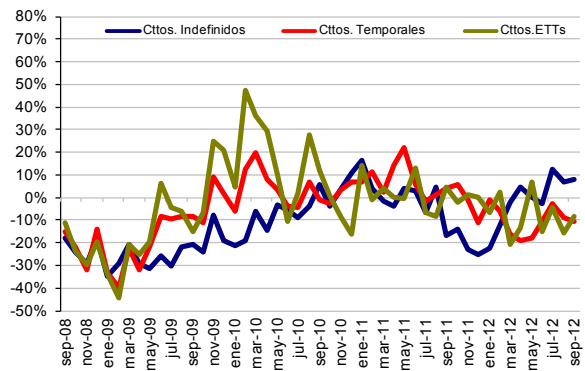
Fuente: AGETT a partir de datos INE (EPA)

Ev. del crecimiento de los asalariados (Var. ia)



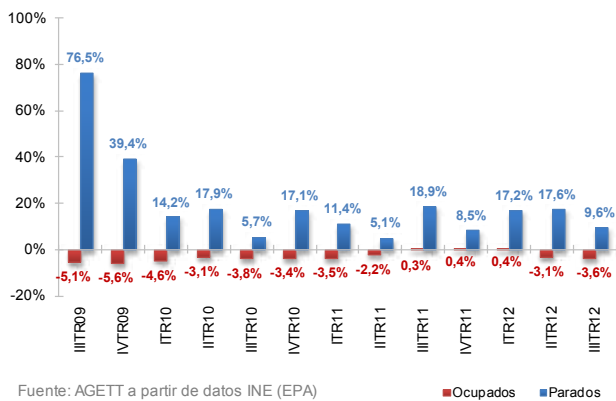
Fuente: AGETT a partir de datos INE (EPA)

Ev. de la contratación registrada (Var. ia)

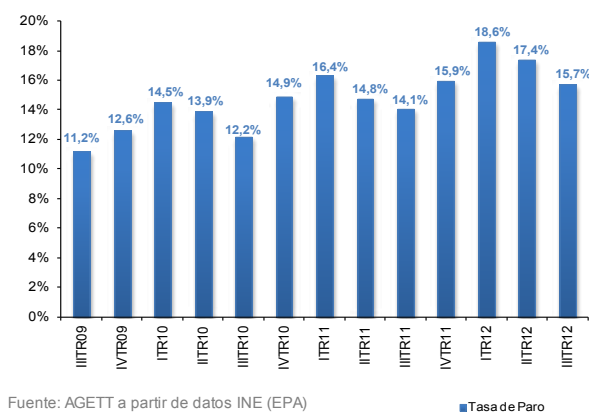


Fuente: AGETT a partir de datos SPEE

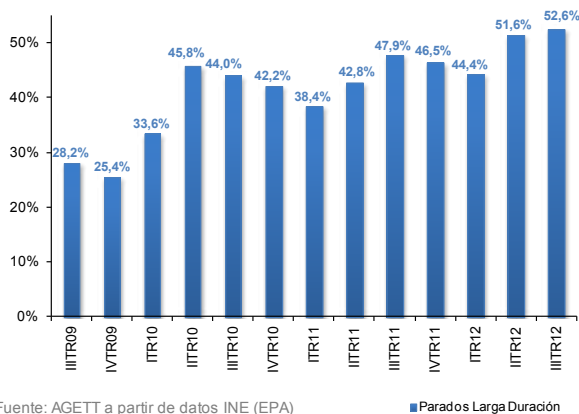
Ev. de la ocupación y del nº de parados (Var. ia)



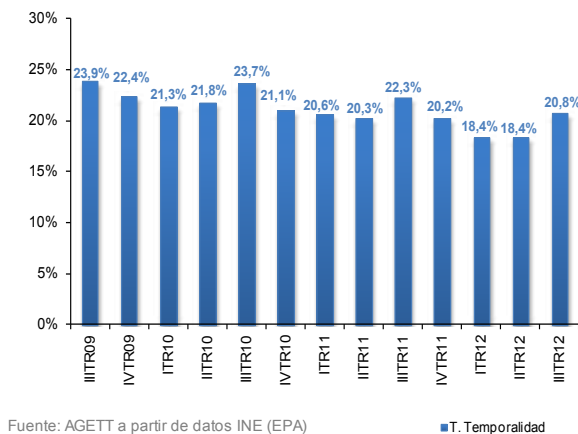
Ev. de la tasa de paro



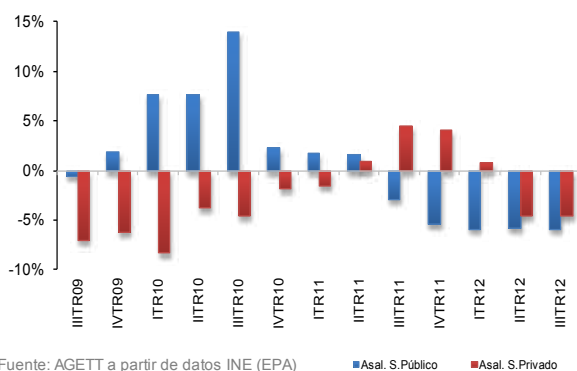
Ev. Peso del paro de larga duración



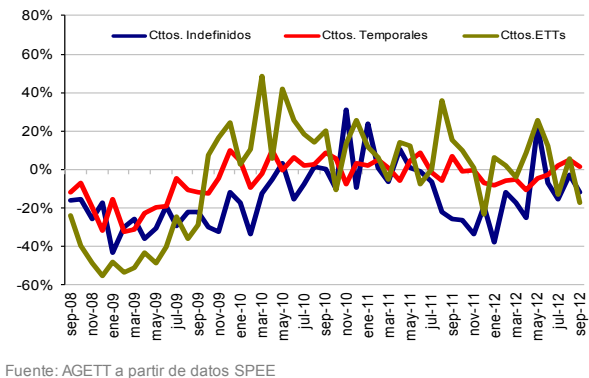
Ev. Tasa de temporalidad



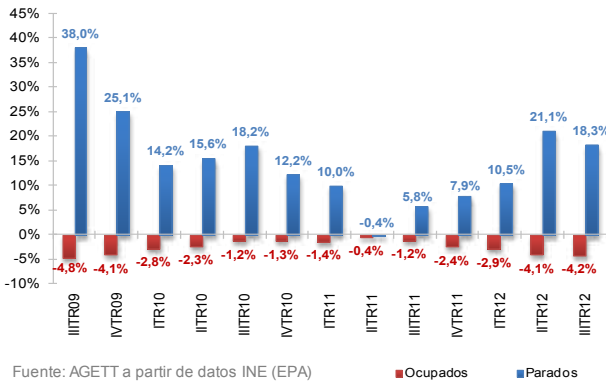
Ev. del crecimiento de los asalariados (Var. ia)



Ev. de la contratación registrada (Var. ia)

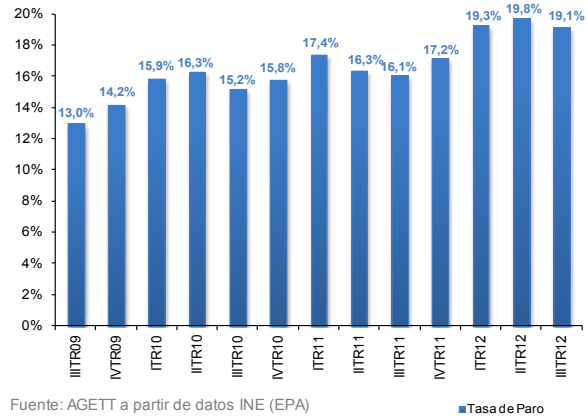


Ev. de la ocupación y del nº de parados (Var. ia)



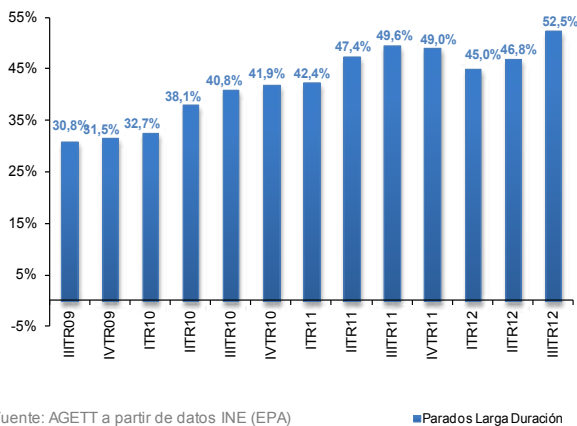
Fuente: AGETT a partir de datos INE (EPA)

Ev. de la tasa de paro



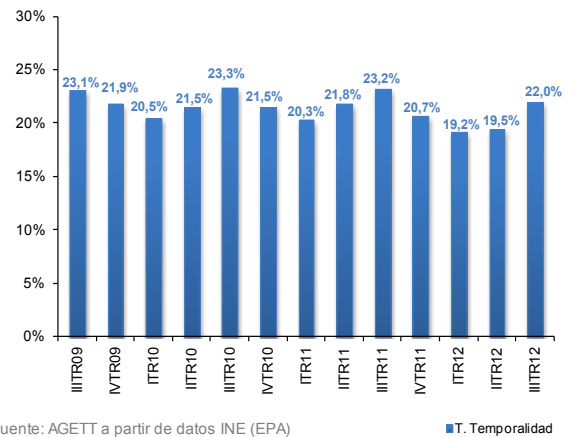
Fuente: AGETT a partir de datos INE (EPA)

Ev. Peso del paro de larga duración



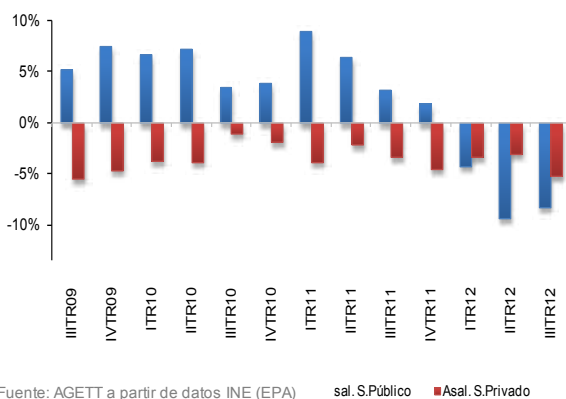
Fuente: AGETT a partir de datos INE (EPA)

Ev. Tasa de temporalidad



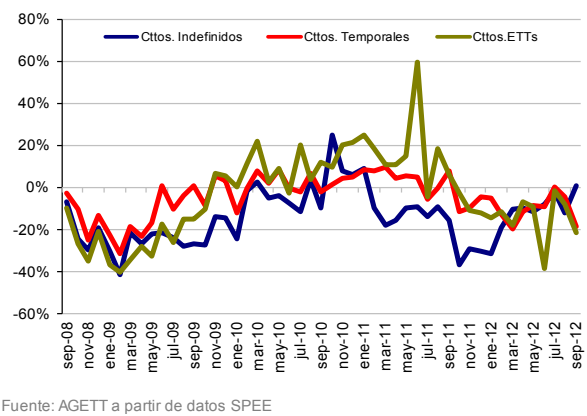
Fuente: AGETT a partir de datos INE (EPA)

Ev. del crecimiento de los asalariados (Var. ia)



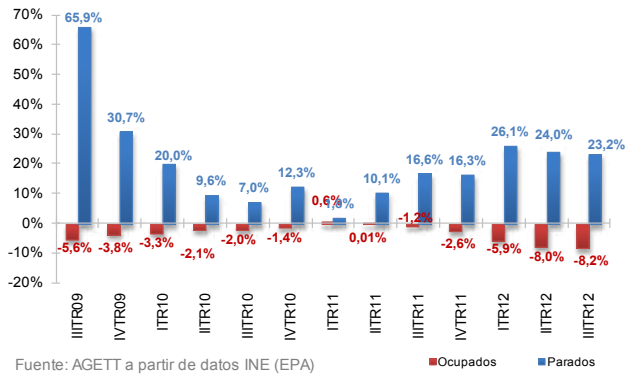
Fuente: AGETT a partir de datos INE (EPA)

Ev. de la contratación registrada (Var. ia)



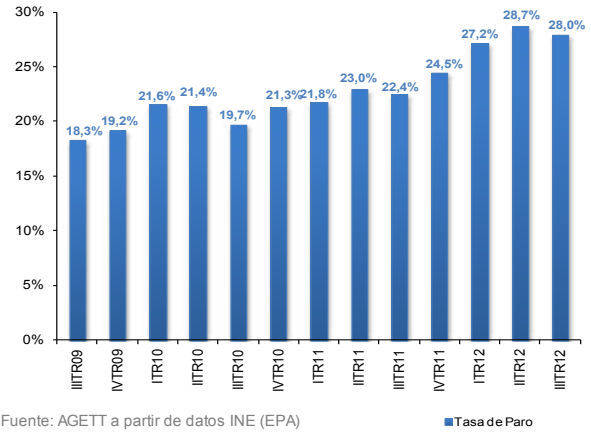
Fuente: AGETT a partir de datos SPEE

Ev. de la ocupación y del nº de parados (Var. ia)



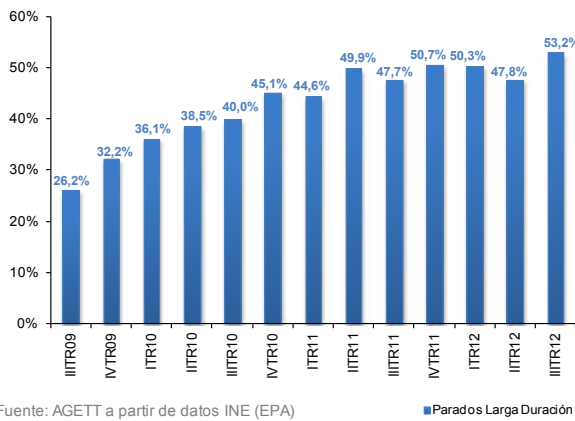
Fuente: AGETT a partir de datos INE (EPA)

Ev. de la tasa de paro



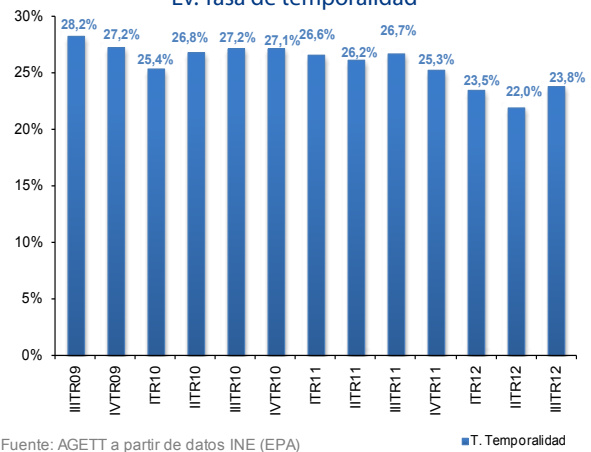
Fuente: AGETT a partir de datos INE (EPA)

Ev. Peso del paro de larga duración



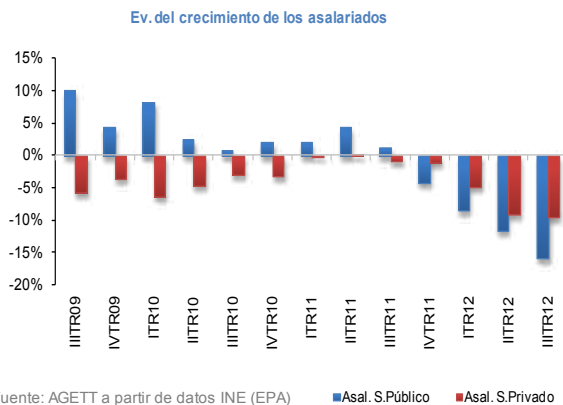
Fuente: AGETT a partir de datos INE (EPA)

Ev. Tasa de temporalidad



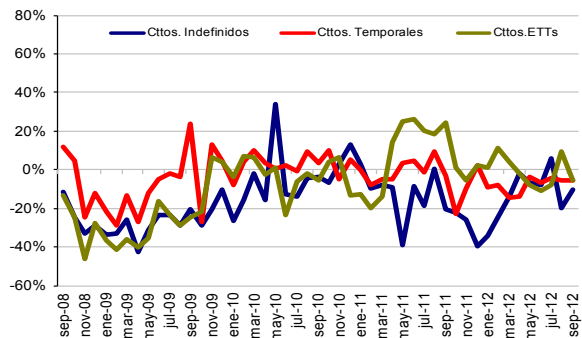
Fuente: AGETT a partir de datos INE (EPA)

Ev. del crecimiento de los asalariados (Var. ia)



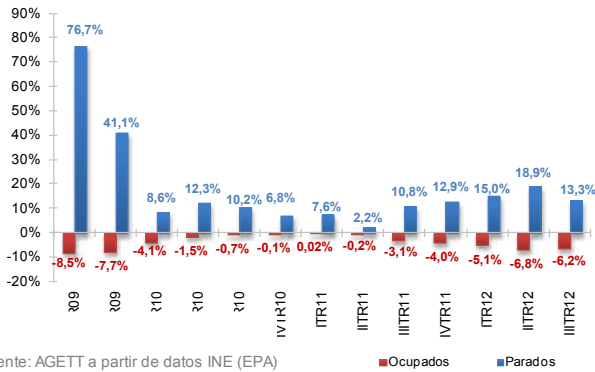
Fuente: AGETT a partir de datos INE (EPA)

Ev. de la contratación registrada (Var. ia)



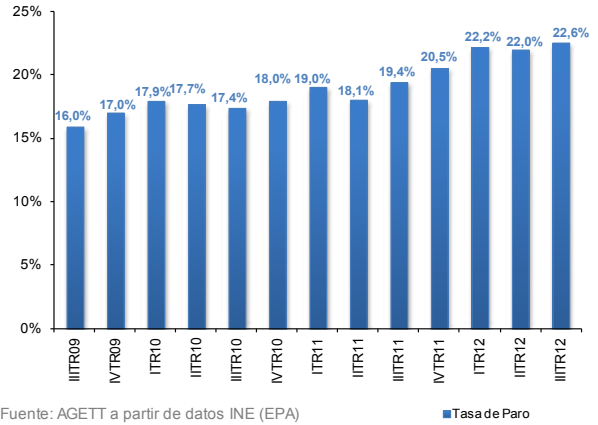
Fuente: AGETT a partir de datos SPEE

Ev. de la ocupación y del nº de parados (Var. ia)



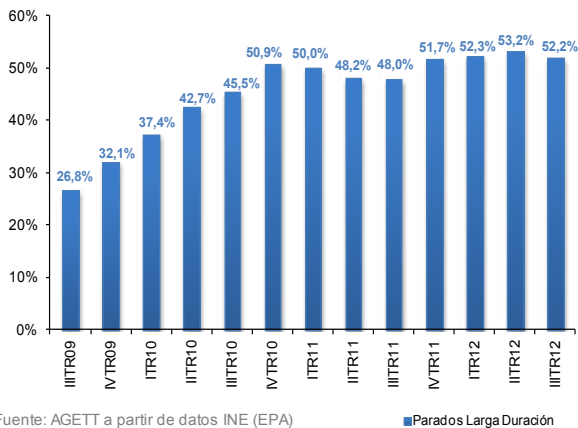
Fuente: AGETT a partir de datos INE (EPA)

Ev. de la tasa de paro



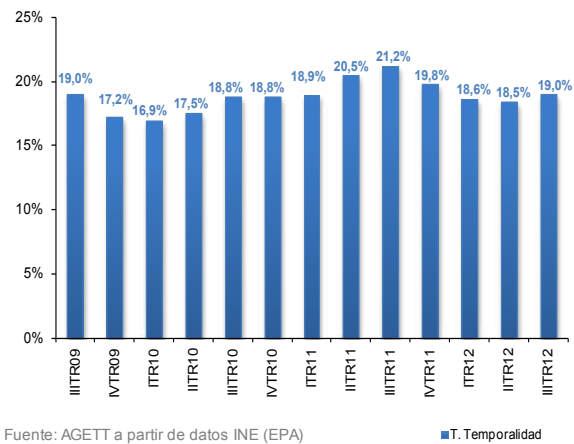
Fuente: AGETT a partir de datos INE (EPA)

Ev. Peso del paro de larga duración



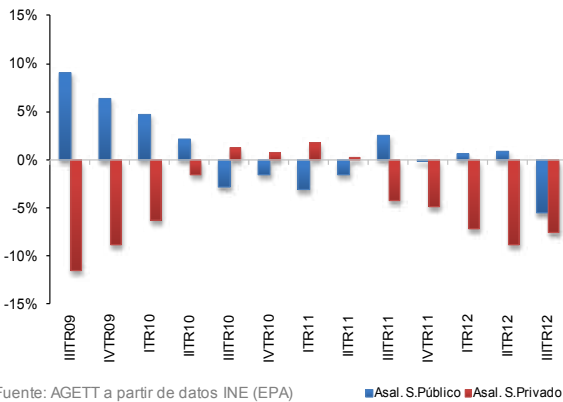
Fuente: AGETT a partir de datos INE (EPA)

Ev. Tasa de temporalidad



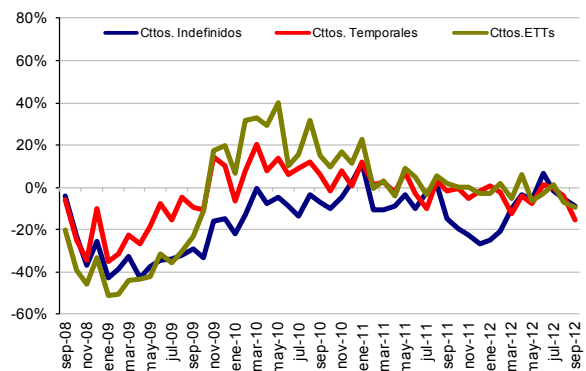
Fuente: AGETT a partir de datos INE (EPA)

Ev. del crecimiento de los asalariados (Var. ia)



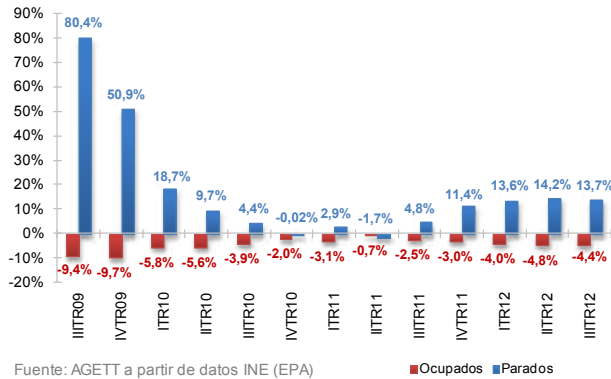
Fuente: AGETT a partir de datos INE (EPA)

Ev. de la contratación registrada (Var. ia)



Fuente: AGETT a partir de datos SPEE

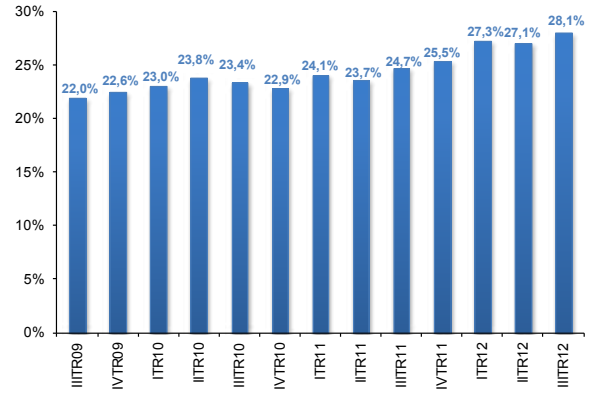
Ev. de la ocupación y del nº de parados (Var. ia)



Fuente: AGETT a partir de datos INE (EPA)

■ Ocupados ■ Parados

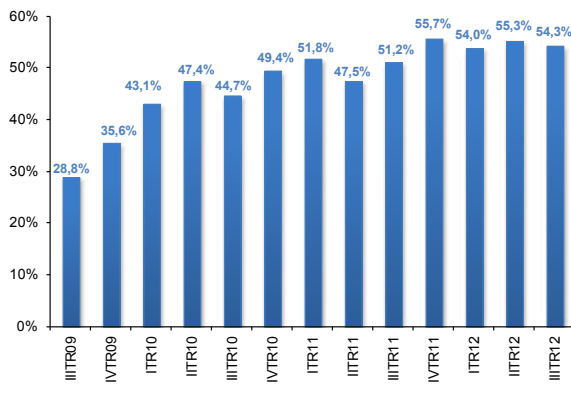
Ev. de la tasa de paro



Fuente: AGETT a partir de datos INE (EPA)

■ Tasa de Paro

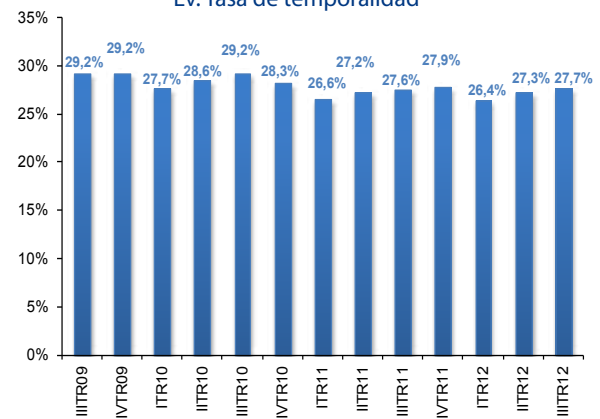
Ev. Peso del paro de larga duración



Fuente: AGETT a partir de datos INE (EPA)

■ Parados Larga Duración

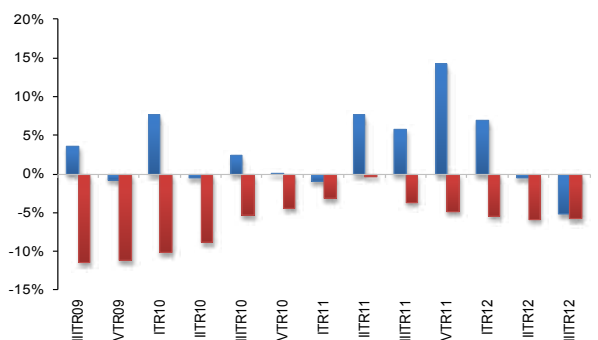
Ev. Tasa de temporalidad



Fuente: AGETT a partir de datos INE (EPA)

■ T. Temporalidad

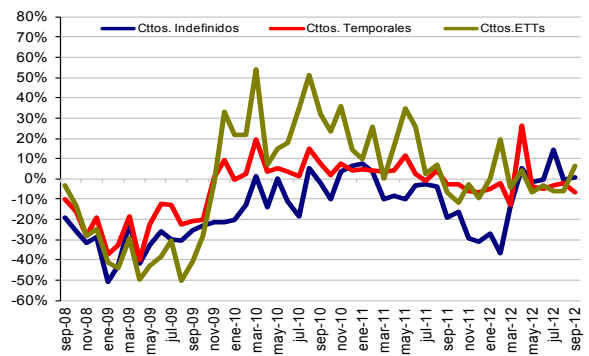
Ev. del crecimiento de los asalariados (Var. ia)



Fuente: AGETT a partir de datos INE (EPA)

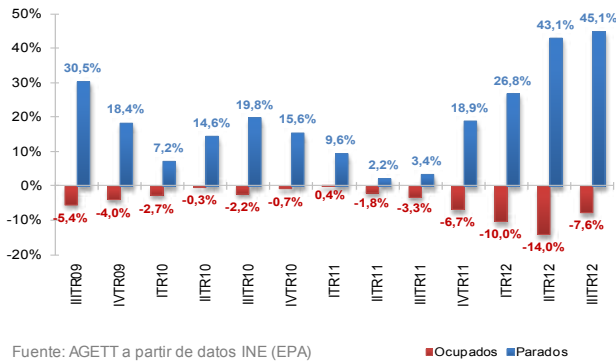
■ Asal. S. Público ■ Asal. S. Privado

Ev. de la contratación registrada (Var. ia)



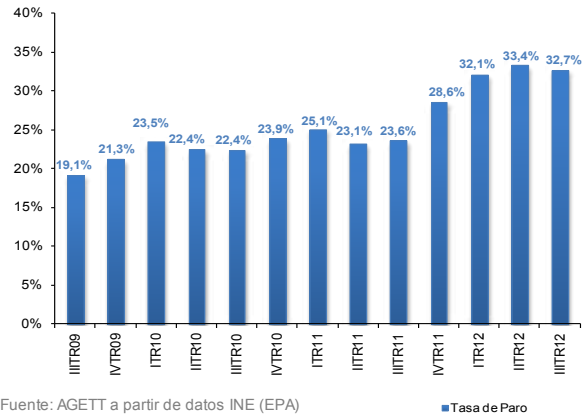
Fuente: AGETT a partir de datos SPEE

Ev. de la ocupación y del nº de parados (Var. ia)



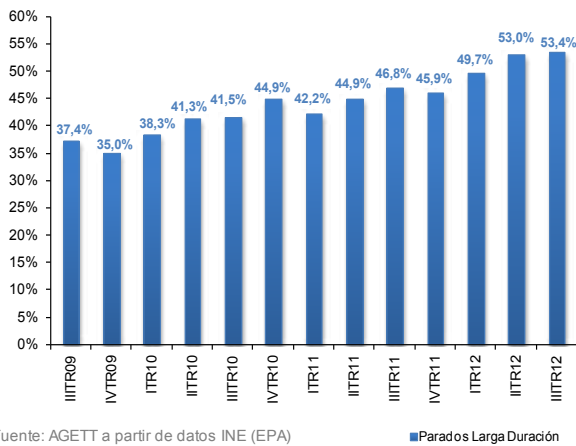
Fuente: AGETT a partir de datos INE (EPA)

Ev. de la tasa de paro



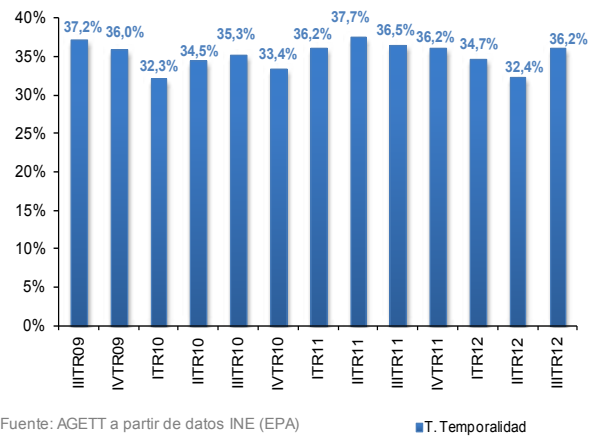
Fuente: AGETT a partir de datos INE (EPA)

Ev. Peso del paro de larga duración



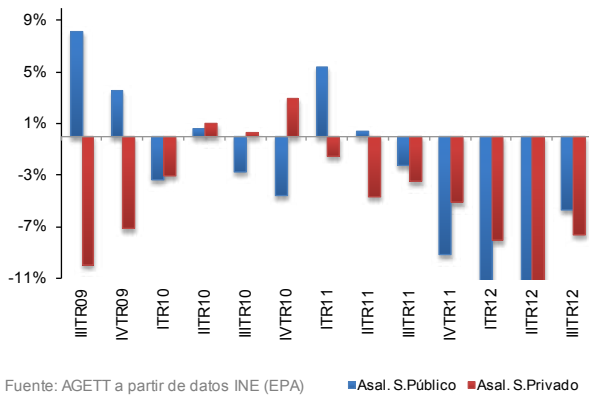
Fuente: AGETT a partir de datos INE (EPA)

Ev. Tasa de temporalidad



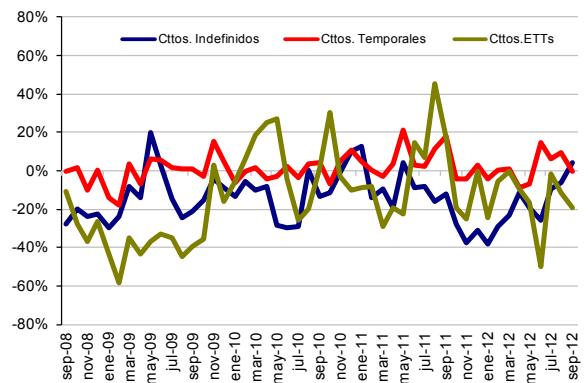
Fuente: AGETT a partir de datos INE (EPA)

Ev. del crecimiento de los asalariados (Var. ia)



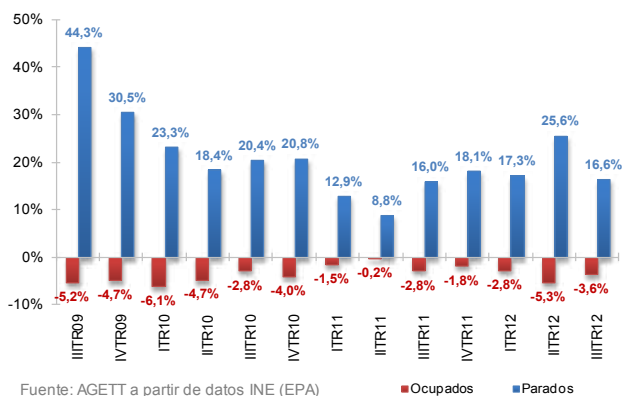
Fuente: AGETT a partir de datos INE (EPA)

Ev. de la contratación registrada (Var. ia)



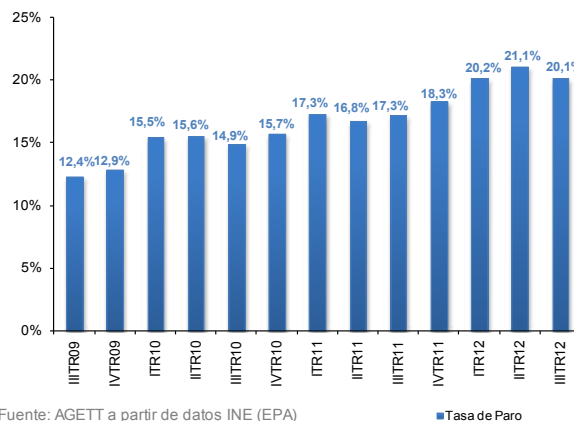
Fuente: AGETT a partir de datos SPEE

Ev. de la ocupación y del nº de parados (Var. ia)



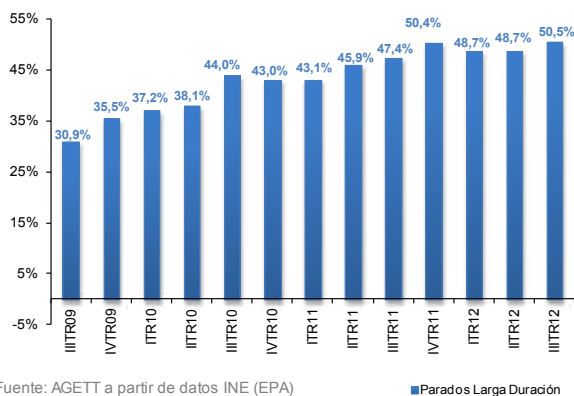
Fuente: AGETT a partir de datos INE (EPA)

Ev. de la tasa de paro



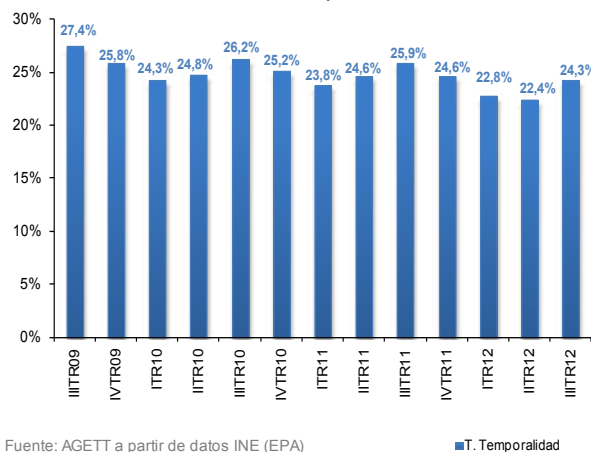
Fuente: AGETT a partir de datos INE (EPA)

Ev. Peso del paro de larga duración



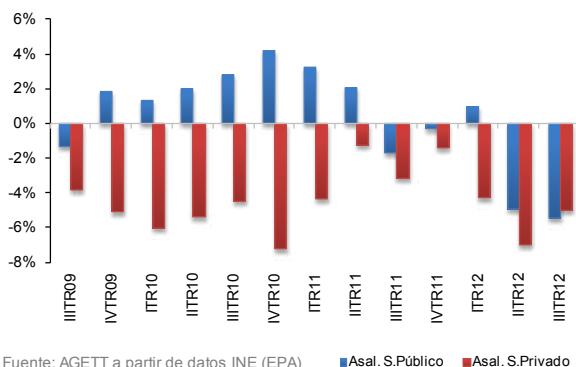
Fuente: AGETT a partir de datos INE (EPA)

Ev. Tasa de temporalidad



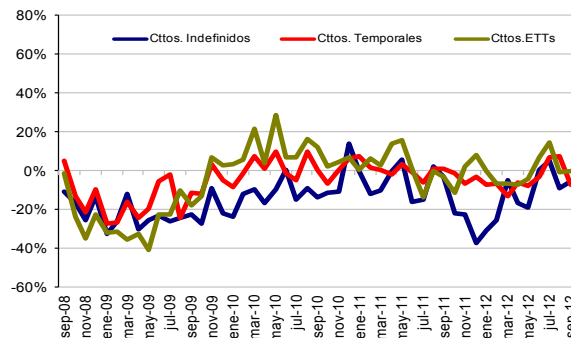
Fuente: AGETT a partir de datos INE (EPA)

Ev. del crecimiento de los asalariados (Var. ia)



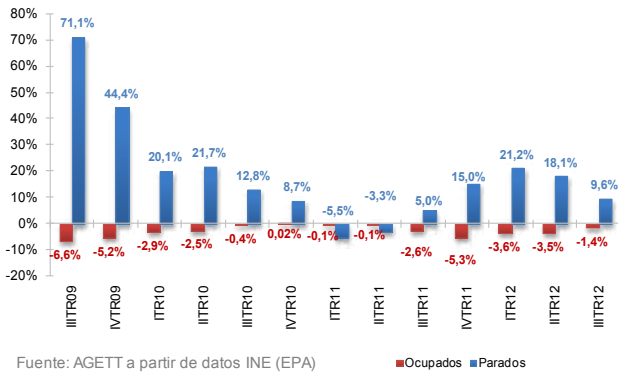
Fuente: AGETT a partir de datos INE (EPA)

Ev. de la contratación registrada (Var. ia)

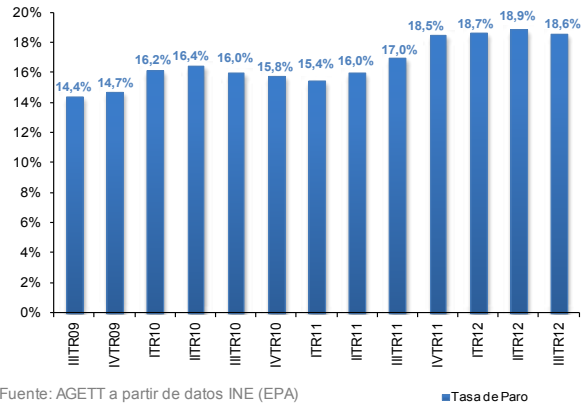


Fuente: AGETT a partir de datos SPEE

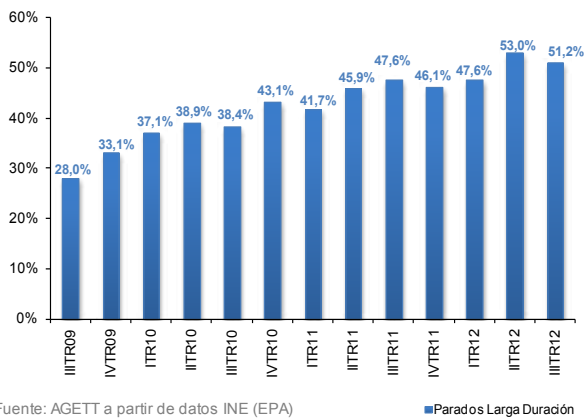
Ev. de la ocupación y del nº de parados (Var. ia)



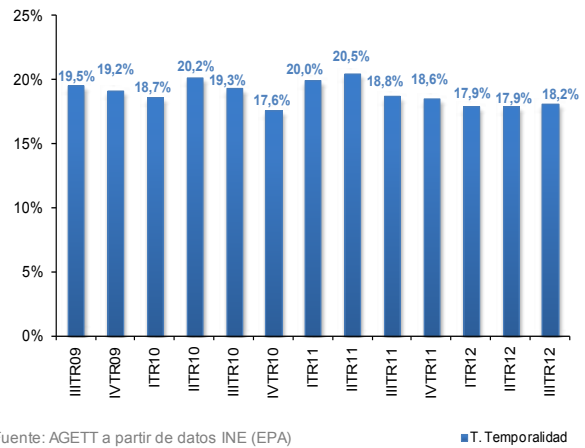
Ev. de la tasa de paro



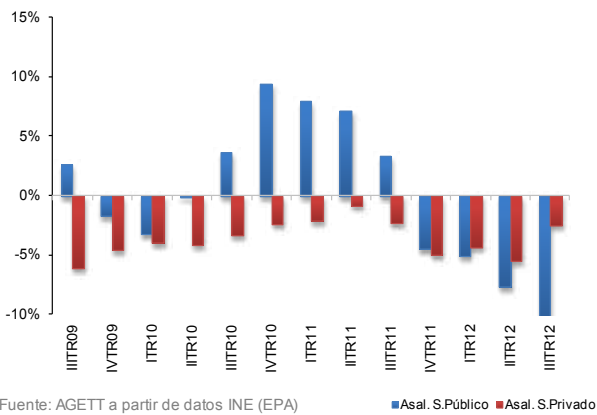
Ev. Peso del paro de larga duración



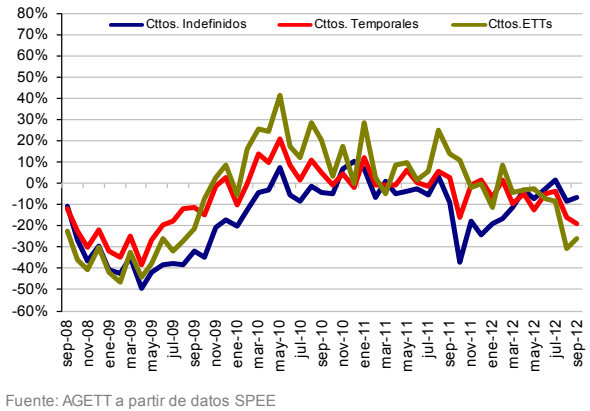
Ev. Tasa de temporalidad



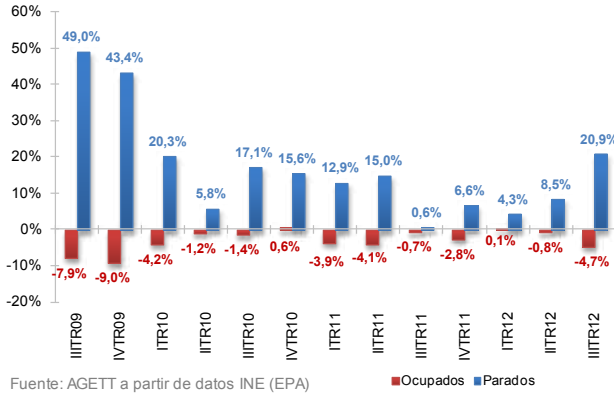
Ev. del crecimiento de los asalariados (Var. ia)



Ev. de la contratación registrada (Var. ia)



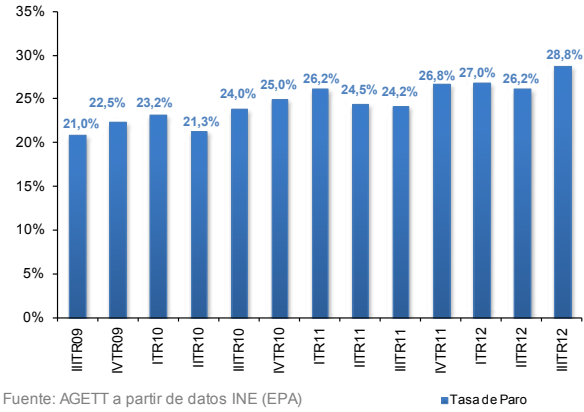
Ev. de la ocupación y del nº de parados (Var. ia)



Fuente: AGETT a partir de datos INE (EPA)

■ Ocupados ■ Parados

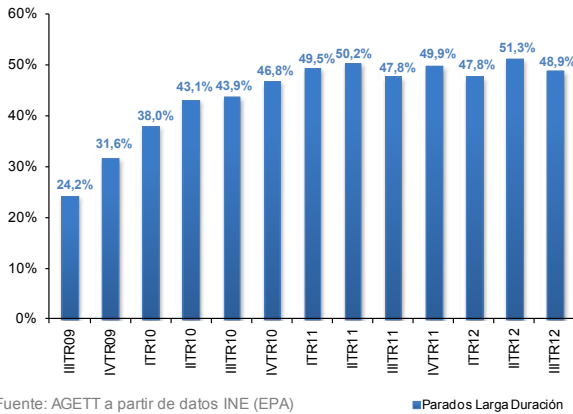
Ev. de la tasa de paro



Fuente: AGETT a partir de datos INE (EPA)

■ Tasa de Paro

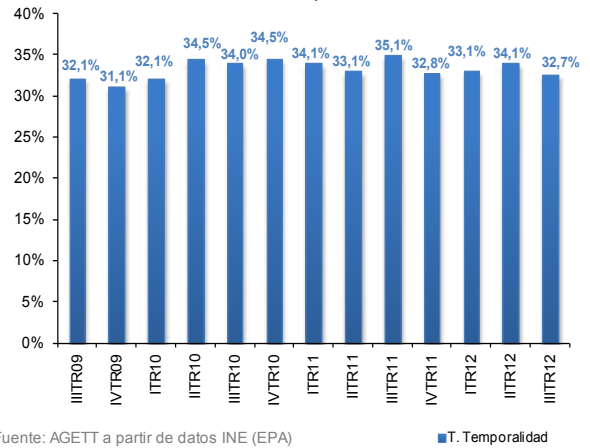
Ev. Peso del paro de larga duración



Fuente: AGETT a partir de datos INE (EPA)

■ Parados Larga Duración

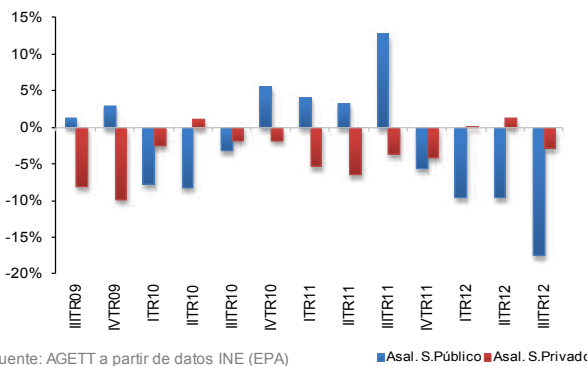
Ev. Tasa de temporalidad



Fuente: AGETT a partir de datos INE (EPA)

■ T. Temporalidad

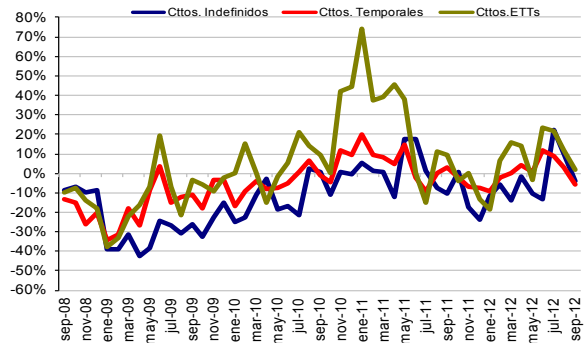
Ev. del crecimiento de los asalariados (Var. ia)



Fuente: AGETT a partir de datos INE (EPA)

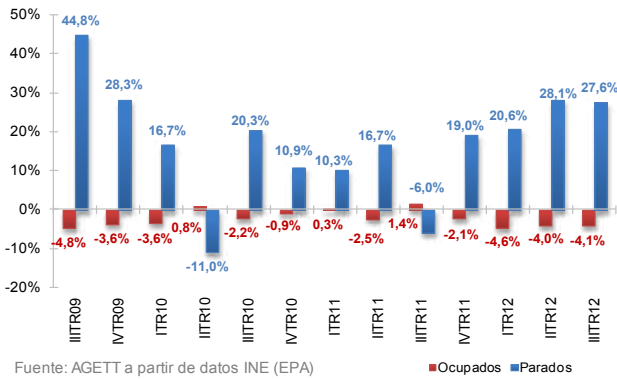
■ Asal. S.Público ■ Asal. S.Privado

Ev. de la contratación registrada (Var. ia)



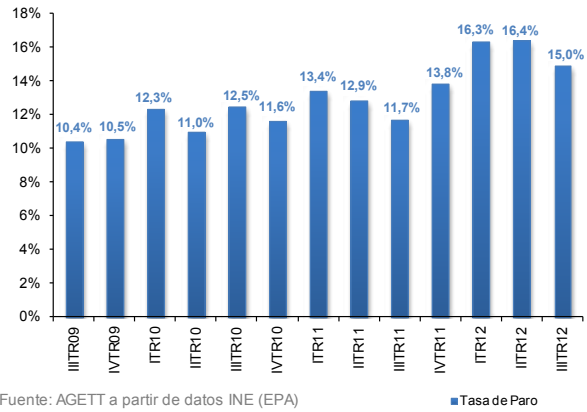
Fuente: AGETT a partir de datos SPEE

Ev. de la ocupación y del nº de parados (Var. ia)



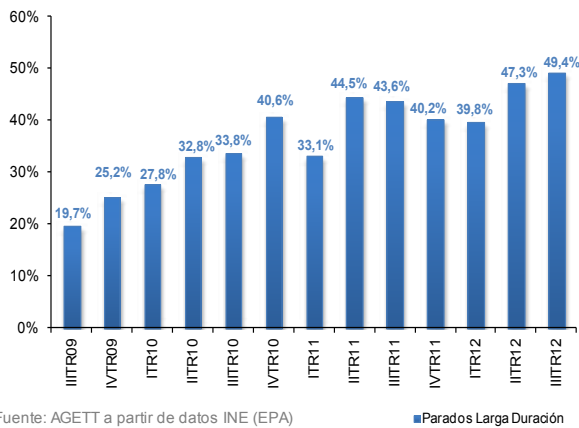
Fuente: AGETT a partir de datos INE (EPA)

Ev. de la tasa de paro



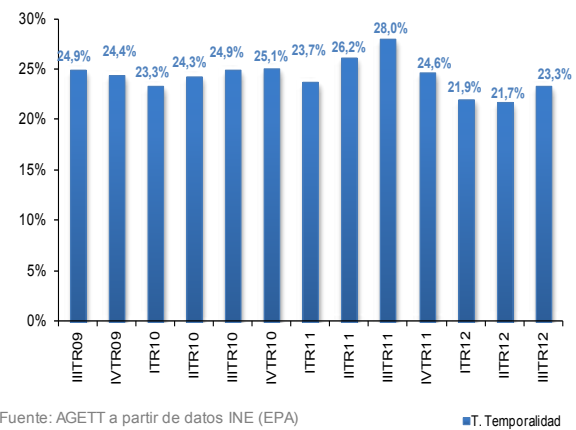
Fuente: AGETT a partir de datos INE (EPA)

Ev. Peso del paro de larga duración



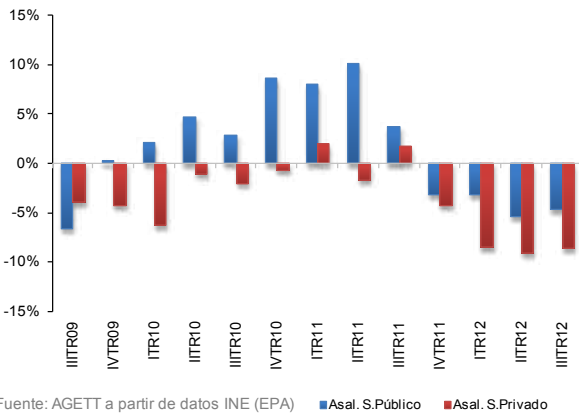
Fuente: AGETT a partir de datos INE (EPA)

Ev. Tasa de temporalidad



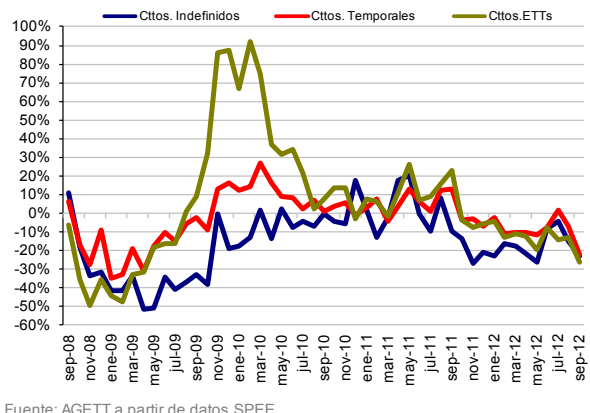
Fuente: AGETT a partir de datos INE (EPA)

Ev. del crecimiento de los asalariados (Var. ia)



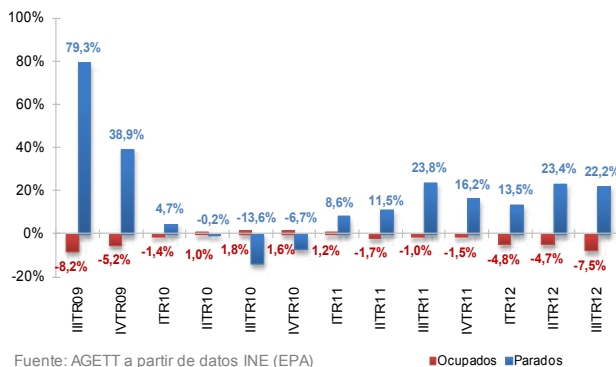
Fuente: AGETT a partir de datos INE (EPA)

Ev. de la contratación registrada (Var. ia)



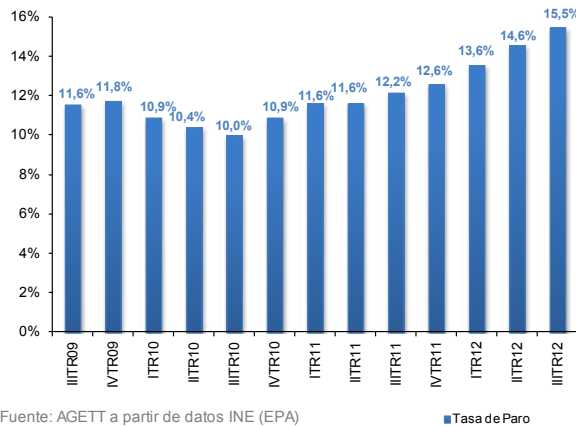
Fuente: AGETT a partir de datos SPEE

Ev. de la ocupación y del nº de parados (Var. ia)



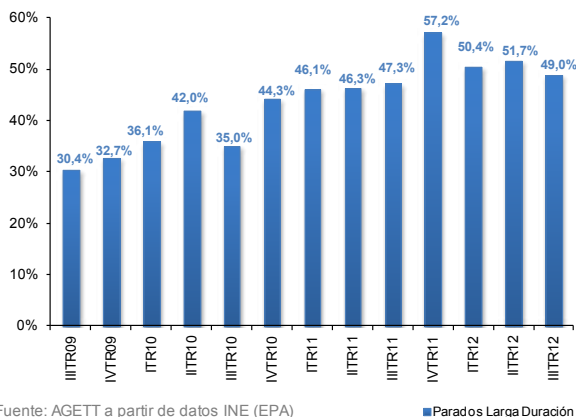
Fuente: AGETT a partir de datos INE (EPA)

Ev. de la tasa de paro



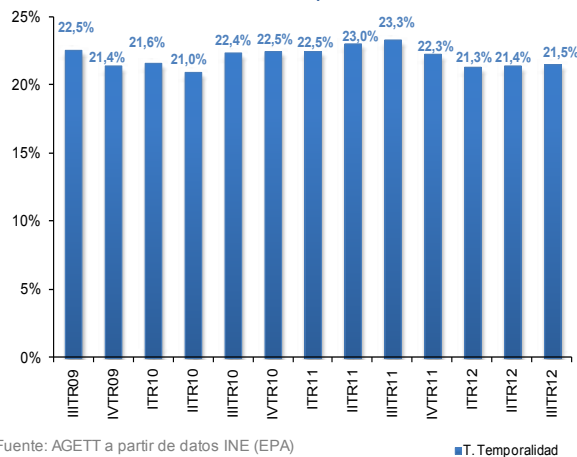
Fuente: AGETT a partir de datos INE (EPA)

Ev. Peso del paro de larga duración



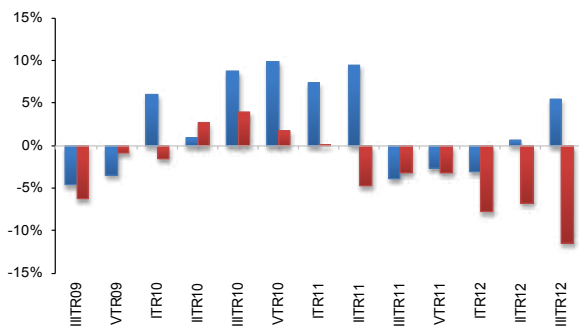
Fuente: AGETT a partir de datos INE (EPA)

Ev. Tasa de temporalidad



Fuente: AGETT a partir de datos INE (EPA)

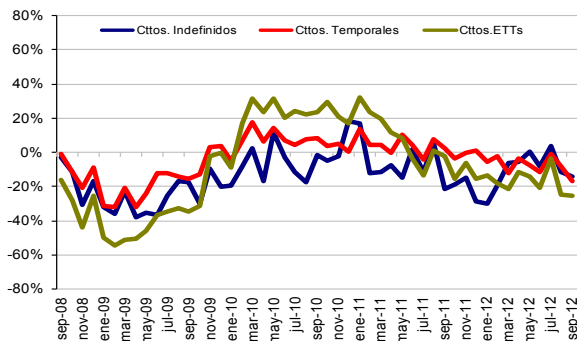
Ev. del crecimiento de los asalariados (Var. ia)



Fuente: AGETT a partir de datos INE (EPA)

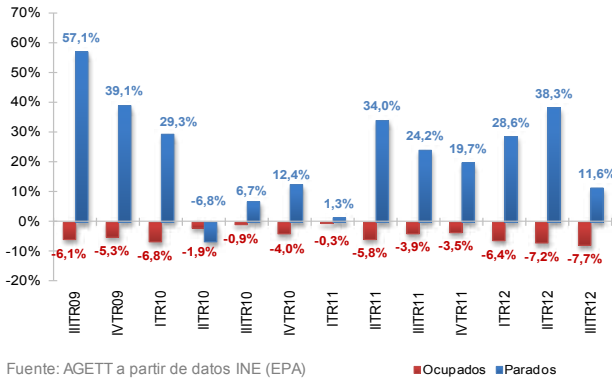
Asal. S.Público ■ Asal. S.Privado

Ev. de la contratación registrada (Var. ia)



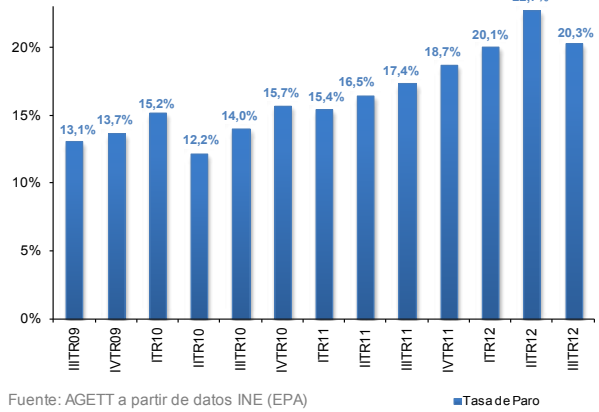
Fuente: AGETT a partir de datos SPEE

Ev. de la ocupación y del nº de parados (Var. ia)



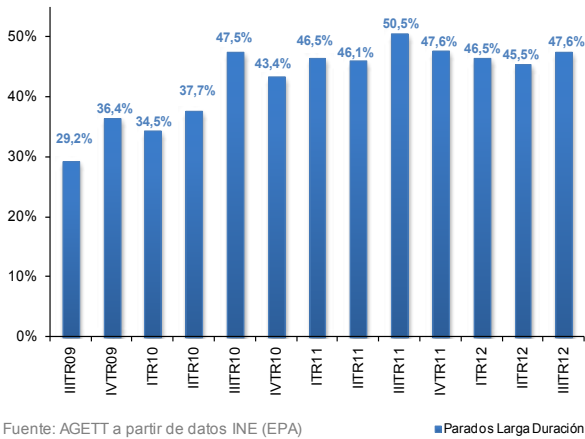
Fuente: AGETT a partir de datos INE (EPA)

Ev. de la tasa de paro



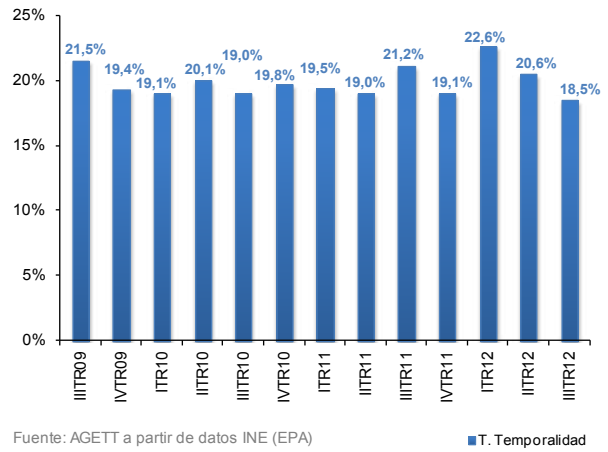
Fuente: AGETT a partir de datos INE (EPA)

Ev. Peso del paro de larga duración



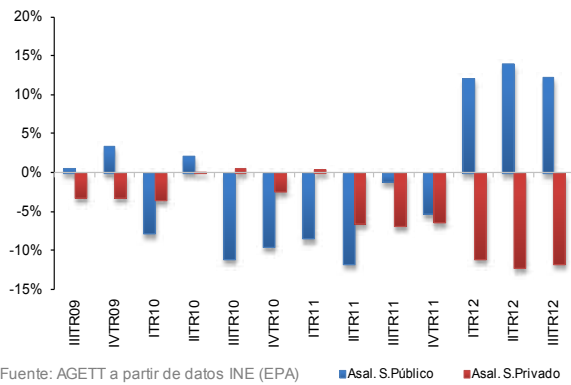
Fuente: AGETT a partir de datos INE (EPA)

Ev. Tasa de temporalidad



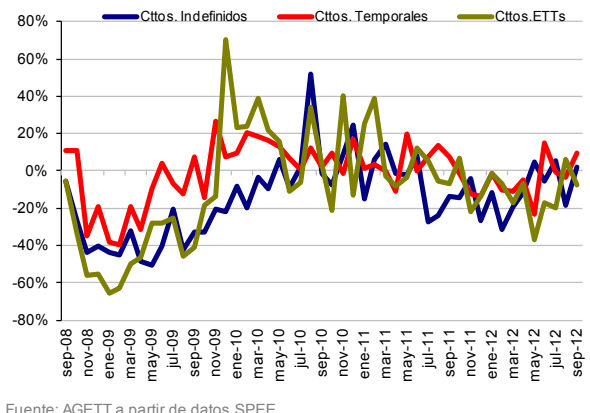
Fuente: AGETT a partir de datos INE (EPA)

Ev. del crecimiento de los asalariados (Var. ia)



Fuente: AGETT a partir de datos INE (EPA)

Ev. de la contratación registrada (Var. ia)



Fuente: AGETT a partir de datos SPEE



Asociación de Grandes Empresas
de Trabajo Temporal

C/ Cinca, 27 28002 Madrid
Telf.: 91 598 06 74 - Fax 91 556 12 75

www.agett.com